

**Практики социального и сетевого партнерства
в туристско-краеведческой деятельности
Выпуск 1**

А. А. Соколова, Н. Е. Самсонова

**СЕТЕВОЕ ВЗАИМОДЕЙСТВИЕ
И СОЦИАЛЬНОЕ ПАРТНЕРСТВО
В СИСТЕМЕ ДОПОЛНИТЕЛЬНОГО
ОБРАЗОВАНИЯ**



Дворец творчества детей и молодежи Колпинского района
Санкт-Петербурга

Ресурсный центр дополнительного образования Санкт-Петербурга

Информационно-методический центр Колпинского района
Санкт-Петербурга

А. А. Соколова

Н. Е. Самсонова

**СЕТЕВОЕ ВЗАИМОДЕЙСТВИЕ
И СОЦИАЛЬНОЕ ПАРТНЕРСТВО В СИСТЕМЕ
ДОПОЛНИТЕЛЬНОГО ОБРАЗОВАНИЯ**

Санкт-Петербург
2022

УДК 7956/ 799

Печатается по решению Совета
факультета географии
РГПУ им. А. И. Герцена

Рецензенты:

Д. А. Субетто, д-р геогр. наук (ФГБОУ ВО Российский государственный педагогический университет имени А. И. Герцена).

Д. В. Смирнов, д-р пед. наук (ФГБНУ «Институт стратегии развития образования» РАО»).

Сетевое взаимодействие и социальное партнерство в системе дополнительного образования: Учебно-методическое пособие / авторы-составители А. А. Соколова, Н. Е. Самсонова. СПб: ДТДиМ Колпинского района Санкт-Петербурга, 2022. 104 с.

ISBN 978-5-6047854-1-6

Учебно-методическое пособие «Сетевое взаимодействие и социальное партнерство в системе дополнительного образования» открывает серию пособий «Практики социального и сетевого партнерства в туристско-краеведческой деятельности». В пособии представлены история становления и развитие партнерских отношений в образовании, нормативно-правовая база и механизмы организации социального партнерства и сетевого взаимодействия в туристско-краеведческой деятельности и повышения квалификации педагогических работников на базе учреждений дополнительного образования детей.

Пособие предназначено для оказания практической помощи педагогам, методистам, руководителям учреждений основного и дополнительного образования, сотрудникам вузов и средних специальных учебных заведений, организующих производственные практики студентов и профориентационную работу среди обучающихся по программам основного и дополнительного образования.

ISBN 978-5-6047854-1-6

- © ГБУ ДО ДТДиМ Колпинского района Санкт-Петербурга, 2022
- © ИМЦ Колпинского района Санкт-Петербурга, 2022
- © Н. Е. Самсонова, 2022
- © А. А. Соколова, 2022

ОГЛАВЛЕНИЕ

| | |
|---|----|
| ВВЕДЕНИЕ | 5 |
| 1. СТАНОВЛЕНИЕ И РАЗВИТИЕ СОЦИАЛЬНОГО ПАРТНЕРСТВА И СЕТЕВОГО ВЗАИМОДЕЙСТВИЯ..... | 9 |
| 1.1. Профессиональные союзы – первый опыт социального партнерства | 9 |
| 1.2. Становление сетевого взаимодействия в системе образования | 14 |
| 1.3. Развитие социального партнерства в системе основного и дополнительного образования..... | 18 |
| 1.4. Проектная деятельность как фактор активизации партнерского и сетевого взаимодействия в образовании | 21 |
| Вопросы и задания..... | 25 |
| Литература | 25 |
| 2. НОРМАТИВНО-ПРАВОВАЯ БАЗА СОЦИАЛЬНОГО ВЗАИМОДЕЙСТВИЯ И СОЦИАЛЬНОГО ПАРТНЕРСТВА В СФЕРЕ ОБРАЗОВАНИЯ | 27 |
| 2.1. Понятие нормативно-правовой базы | 27 |
| 2.2. Развитие нормативно-правовой и организационно-методической базы социального партнерства и сетевого взаимодействия в сфере дополнительного образования..... | 28 |
| 2.3. Нормативно-правовая база сетевого взаимодействия образовательных организаций..... | 36 |
| 2.4. Нормативно-правовая база социального партнерства образовательных организаций..... | 41 |
| Вопросы и задания..... | 46 |
| Литература | 47 |
| 3. ОРГАНИЗАЦИЯ СОЦИАЛЬНОГО ПАРТНЕРСТВА В СИСТЕМЕ ДОПОЛНИТЕЛЬНОГО ОБРАЗОВАНИЯ..... | 50 |
| 3.1. Основные принципы социального партнерства..... | 50 |
| 3.2. Организационно-содержательная структура социального партнерства | 52 |
| 3.3. Социальные партнеры учреждений дополнительного образования | 57 |
| 3.4. Сотрудничество с общественными организациями | 62 |
| 3.5. Сотрудничество с поисковыми отрядами..... | 65 |
| 3.6. Сотрудничество с религиозными организациями | 68 |
| 3.7. Благотворительные фонды и спонсоры как социальные партнеры образовательных учреждений | 69 |
| 3.8. Пространственная структура социального партнерства | 72 |
| 3.9. Технологии поиска социальных партнеров..... | 75 |

| | |
|---|-----------|
| 3.10. Процедура подписания договора о социальном и сетевом партнерстве | 80 |
| Вопросы и задания..... | 83 |
| Литература | 84 |
| 4. СЕТЕВОЕ И СОЦИАЛЬНОЕ ПАРТНЕРСТВО В РЕАЛИЗАЦИИ ДОПОЛНИТЕЛЬНЫХ ОБРАЗОВАТЕЛЬНЫХ ПРОГРАММ И ПРОЕКТНОЙ ДЕЯТЕЛЬНОСТИ..... | 85 |
| 4.1. Реализация сетевых программ в системе дополнительного образования | 85 |
| 4.2. Реализация межмузейных программ..... | 87 |
| 4.3. Сетевое и социальное взаимодействие в проектной деятельности обучающихся..... | 89 |
| Вопросы и задания..... | 91 |
| Литература | 91 |
| 5. СОЦИАЛЬНОЕ ПАРТНЕРСТВО В ДОПОЛНИТЕЛЬНОМ ПРОФЕССИОНАЛЬНОМ ОБРАЗОВАНИИ ПЕДАГОГОВ..... | 93 |
| 5.1. Понятие образовательного кластера | 93 |
| 5.2. Социальное партнерство и кластерообразование в новой концепции профессионального развития педагогов | 95 |
| 5.3. Социальное партнерство в реализации программ повышения профессионального мастерства работников системы дополнительного образования | 98 |
| Вопросы и задания..... | 101 |
| Литература | 102 |

ВВЕДЕНИЕ

Развитие социального партнерства и сетевого взаимодействия – необходимый компонент совершенствования системы дополнительного образования в условиях кластеризации и цифровизации образовательной среды, внедрения дистанционных форм обучения и тренда на интегративность и междисциплинарность реализуемых дополнительных общеобразовательных общеразвивающих программ (ДООП). Особое значение социальное партнерство и сетевое взаимодействие приобретают в связи с интеграцией образовательной деятельности различных направленностей (туристско-краеведческой, физкультурно-спортивной, естественнонаучной, технической, художественной) через осуществление междисциплинарных проектов и исследований, нацеленных на личностное развитие обучающихся и формирование российской идентичности.

Овладение современными технологиями организации сетевого взаимодействия и социального партнерства педагогическими работниками актуально, практически значимо и отвечает задачам, сформулированным в национальном проекте «Образование» – обеспечение глобальной конкурентоспособности российского образования, вхождение РФ в число 10 ведущих стран мира по качеству общего образования¹, а также в федеральных и региональных проектах, действующих в рамках нацпроекта («Учитель будущего»), где выдвинуты новые требования к уровню владения информационно-коммуникационными технологиями, формам представления результатов педагогической и исследовательской деятельности, к публикационной активности педагогических работников.

Коллективная работа педагогов дополнительного образования в соавторстве с преподавателями высшей школы и другими специалистами по созданию учебно-методических пособий, учебных печатных и электронных СМИ обеспечивает диссеминацию передового опыта и педагогических инноваций, способствует росту престижа профессии и имиджа образовательного учреждения. На это же нацелены конференции и социально ориентированные мероприятия регионального и всероссийского уровня, организованные совместно с социальными партнерами. Они совершенствуют владение информационными компетенциями, расширяют круг используемых информационных ресурсов, в том числе

¹ Паспорт национального проекта «Образование» (утвержден президиумом Совета при Президенте РФ по стратегическому развитию и национальным проектам (протокол № 10 от 03.09.2018).

ресурсов информационно-телекоммуникационной сети «Интернет», использование их в целях воспитания и социализации детей².

Профессиональный стандарт педагога – педагогическая деятельность в сфере дошкольного, начального общего, основного общего, среднего общего образования (воспитатель, учитель) – предусматривает готовность педагога к решению исследовательских задач и организации внеурочной учебно-исследовательской деятельности обучающихся³, результаты которой учитываются при аттестации на квалификационные категории. Так, например, методист дополнительного образования должен владеть методами исследования рынка услуг дополнительного образования⁴, что предполагает готовность к поиску и привлечению к реализации ДООП сетевых и социальных партнеров.

Данное учебно-методическое пособие создано для методической поддержки работников системы дополнительного образования, обучающихся по дополнительной профессиональной программе (ДПП) «Сетевое взаимодействие и социальное партнерство в реализации туристско-краеведческих программ и инновационных проектов, нацеленных на формирование российской идентичности», а также других ДПП, направленных на решение следующих задач:

- 1) способствовать переводу содержания программно-методического сопровождения дополнительного образования детей на качественно новый уровень через внедрение в образовательный процесс сетевого взаимодействия и социального партнерства;
- 2) сформировать у педагогических работников готовность к наиболее полному использованию ресурсов образовательной среды (образовательного кластера) посредством внедрения механизма шефства и привлечения социальных партнеров к тьюторскому сопровождению проектной и исследовательской деятельности обучающихся, нацеленной на личностное развитие и формирование локальной, региональной и российской идентичности;
- 3) подготовить педагогов к организации обучения по программам, реализуемым с использованием сетевого взаимодействия, мотивировать слушателей к расширению сетевого взаимодействия с

² Стратегия развития воспитания в Российской Федерации на период до 2025 года, утв. распоряжением Правительства Российской Федерации от 29 мая 2015 г. № 996-р.

³ Профессиональный стандарт «Педагог (педагогическая деятельность в сфере дошкольного, начального общего, основного общего, среднего общего образования) (воспитатель, учитель)» (с изм. от 5 августа 2016 г.).

⁴ Профессиональный стандарт «Педагог дополнительного образования детей и взрослых» (утв. 5.05.2018 г.)

использованием дистанционных технологий, используя опыт реализации межмузейных программ и ДООП туристско-краеведческой направленности;

- 4) развить у педагогических работников информационно-коммуникативные и цифровые компетенции на основе образовательных ресурсов учреждений дополнительного образования Санкт-Петербурга;
- 5) сформировать у педагогических работников готовность к интеграции туристско-краеведческой деятельности и образовательной деятельности других направленностей (физкультурно-спортивной, естественнонаучной, социально-гуманитарной, технической, художественной) через реализацию социального партнерства и внедрение междисциплинарного подхода;
- б) повысить публикационную активность педагогов и познакомить их с механизмом организации социального партнерства в проектах, направленных на диссеминацию научно-педагогического и методического опыта, включая:

- создание СМИ;
- проведение конкурсов педагогического мастерства;
- организацию конференций, в том числе научно-практических, проводимых на базе Дворца творчества детей и молодежи Колпинского района Санкт-Петербурга: Всероссийской конференции «Колпинские чтения по краеведению и туризму» и Межрегиональной конференции «Колпинские чтения: детско-юношеский туристско-краеведческий форум».

Отбор содержания учебного материала обусловлен задачами формирования профессиональной компетентности специалиста, реализующего ДООП с использованием механизмов сетевого взаимодействия и социального партнерства, и строится на основе принципов, лежащих в основе современного дополнительного образования, а именно:

- междисциплинарность, интегративность, цифровизация;
- нацеленность на личное развитие обучающихся;
- акцентирование внимания на воспитании гражданских качеств и формировании российской идентичности;
- целостность и системность обучения, определяющие иерархию модулей и взаимосвязи между компонентами содержания;
- практико-ориентированность обучения, опора на личный профессиональный опыт и профессиональные компетенции слушателей, включая информационно-коммуникативные компетенции и готовность к использованию цифровых ресурсов и технологий;
- принципы андрагогики, гибкость используемых технологий, мониторинг процесса обучения, образовательная рефлексия;

- принцип диалогового взаимодействия – диалог преподавателя и педагогов на занятиях и индивидуальных консультациях, включая занятия в онлайн-формате;

- принципы здоровьесберегающего обучения, препятствующего профессиональному выгоранию.

В результате освоения ДПП слушатели приобретут следующие профессиональные компетенции:

- готовность разрабатывать и реализовывать ДООП с использованием сетевого взаимодействия и дистанционных технологий: межмузейные программы и ДООП туристско-краеведческой и иных направленностей;

- готовность использовать информационно-коммуникативные и цифровые компетенции при подготовке междисциплинарных проектов с участием социальных партнеров;

- готовность использовать ресурсы образовательной среды (образовательного кластера) посредством внедрения механизма шефства и привлечения социальных партнеров к тьюторскому сопровождению проектной и исследовательской деятельности обучающихся, нацеленной на личностное развитие и формирование локальной, региональной и российской идентичности;

- готовность к интеграции туристско-краеведческой деятельности и образовательной деятельности других направленностей (физкультурно-спортивной, естественнонаучной, гуманитарно-педагогической, технической, художественной) через реализацию социального партнерства и внедрение междисциплинарного подхода;

- готовность использовать механизм социального партнерства в проектах, направленных на диссеминацию научно-педагогического и методического опыта – создание СМИ, проведение конкурсов педагогического мастерства и конференций; представление результатов учебной, проектной и исследовательской деятельности в сфере дополнительного образования и внеурочной деятельности в виде публикаций.

1. СТАНОВЛЕНИЕ И РАЗВИТИЕ СОЦИАЛЬНОГО ПАРТНЕРСТВА И СЕТЕВОГО ВЗАИМОДЕЙСТВИЯ

1.1. Профессиональные союзы – первый опыт социального партнерства

История развития партнерских отношений между учреждениями, предприятиями и организациями составляет предмет исследования специалистов в различных отраслях знания – юристов, историков, экономистов, социологов, педагогов и т. д.⁵

Формированию современной системы социального партнерства предшествовала деятельность профессиональных союзов. Первые профсоюзы (тред-юнионы) стали создаваться в конце XVIII в. в Великобритании для защиты интересов рабочих. Сначала это были общества взаимопомощи, денежные фонды которых использовались для выдачи пособия рабочим в случае болезни, потери работы и т. д.

Профсоюзное движение вызывало сопротивление предпринимателей и государства, поскольку одним из действенных методов стала забастовка. Это наглядно иллюстрирует размещенная в сети Интернет карикатура из собрания Библиотеки Конгресса США, Архив общественного достояния (Library Of Congress. Public Domain Archive. Part of PICRYL.com). На ней изображен разъяренный капиталист с надписью «Коммерческий трест», противостоящий разгневанному рабочему с надписью «Трудовой трест», держащему дубинку с надписью «Забастовка»; между ними находится миниатюрный мужчина с надписью «Потребитель», он стоит на коленях, возможно, молясь о благоприятном разрешении (рис. 1).

В России формирование системы социального партнерства началось в эпоху промышленной революции (1861–1917 гг.), когда появился новый тип трудовых отношений между работниками и владельцами (управляющими) предприятий. Охватившая страну в начале XX в. волна забастовок способствовала легализации коллективных трудовых прав – права на коалицию и права на забастовку как средство защиты коллективных интересов. Была проведена законодательная регламентация

⁵ См. например, Делегеоз Е. Г. Социальное партнерство в России: исторические основы становления и развития // Гуманитарные, социально-экономические и общественные науки. 2017. [Электронный ресурс]. URL: <https://cyberleninka.ru/article/n/sotsialnoe-partnerstvo-v-rossii-istoricheskie-osnovy-standovleniya-i-razvitiya> (дата обращения: 26.08.2021).

вопросов создания и деятельности профессиональных обществ работников и работодателей⁶.



Рис. 1. Профессиональный союз угрожает корпорации забастовкой⁷

В первые годы советской власти профессиональные союзы способствовали консолидации общества для борьбы с разрухой и голодом (рис. 2), а в дальнейшем обеспечивали социальную защиту трудящихся и распределение различного рода ресурсов, включая экскурсионные услуги и санаторно-курортное лечение.

В новых экономических условиях постсоветской России возникли разнообразные формы партнерских отношений между органами власти, предприятиями, общественными организациями, включая взаимодействие, направленное на решение социально-трудовых, экономических и этических вопросов⁸. Появилось понятие «государственно-частное партнерство»⁹. Социальное партнерство в сфере трудовых отношений

⁶ Ширинкина О. Ю. Коллективный договор: история вопроса и современное состояние: Автореф. дисс. ... канд. юрид. наук. Пермь, 2006. 25 с.

⁷Between two of a kind. Keppler / Library Of Congress. Public Domain Archive. [Электронный ресурс]. URL: <https://loc.getarchive.net/media/between-two-of-a-kind-keppler?zoom=true> (дата обращения: 23.09.2021).

⁸ Михеев В. А., Михеев А. В. Социальное партнерство: теория, политика, практика. М.: ЗАО КноРус, 2003. 549 с.

⁹ Закон Санкт-Петербурга от 25 декабря 2006 г. № 627-100 «Об участии Санкт-Петербурга в государственно-частных партнерствах» (Принят Законодательным Собранием Санкт-Петербурга 20 декабря 2006 года) (с изм. и доп.).

было закреплено законодательно в «Трудовом кодексе Российской Федерации», принятом в 2001 году. В этом документе социальное партнерство определено как система взаимоотношений между

- работниками (их представителями);
- работодателями (представителями работодателей);
- органами государственной власти;
- органами местного самоуправления,

направленная на согласование интересов работников и работодателей по вопросам регулирования трудовых отношений и иных отношений, непосредственно с ними связанных¹⁰.



Рис. 2. Плакат 1921 г.¹¹

Законодательная база социального партнерства утверждена и на региональном уровне. В 2011 году Законодательное собрание Санкт-Петербурга приняло закон «О социальном партнерстве в сфере труда в Санкт-Петербурге»¹², в котором определены задачи, формы и уровни

¹⁰ Трудовой кодекс Российской Федерации от 30.12.2001 № 197-ФЗ (ред. от 28.06.2021) (с изм. и доп., вступ. в силу с 01.09.2021).

¹¹ «Профсоюзы, организуя производство, победят разруху и голод!» // Музей профсоюзного движения Свердловской области. [Электронный ресурс]. URL: <http://museum-fpso.ru/articles/profsoyuzu-v-20-30-gody-xx-veka/> (дата обращения: 23.09.2021).

¹² Закон Санкт-Петербурга «О социальном партнерстве в сфере труда в Санкт-Петербурге» (Принят Законодательным собранием Санкт-Петербурга 21 сентября 2011 года) (с изм. на 29 июня 2021 года).

социального партнерства. Согласно закону, задачи социального партнерства состоят в следующем:

- 1) содействие проведению социально ориентированной экономической политики;
- 2) создание и обеспечение эффективного механизма регулирования трудовых отношений;
- 3) обеспечение социальной безопасности в обществе на основе объективного учета интересов различных групп населения;
- 4) повышение уровня оплаты труда и улучшение условий труда работников по сравнению с уровнем, гарантированным трудовым законодательством;
- 5) обеспечение прав и законных интересов работников;
- 6) содействие занятости населения;
- 7) содействие развитию трудовых ресурсов и совершенствование механизмов регулирования рынка труда;
- 8) предотвращение трудовых споров и содействие их разрешению.

Данный вид социального партнерства осуществляется в следующих формах:

- 1) коллективные переговоры по подготовке проектов коллективных договоров, соглашений и заключению коллективных договоров, соглашений;
- 2) взаимные консультации (переговоры) по вопросам регулирования трудовых отношений и иных непосредственно связанных с ними отношений, обеспечения гарантий трудовых прав работников, совершенствования трудового законодательства и иных нормативных правовых актов, содержащих нормы трудового права;
- 3) участие работников, их представителей в управлении организацией;
- 4) участие представителей работников и работодателей в разрешении трудовых споров.

В территориальном отношении социальное партнерство данного типа осуществляется на следующих уровнях:

- 1) региональный уровень – устанавливаются основы регулирования отношений в сфере труда в Санкт-Петербурге;
- 2) отраслевой (межотраслевой) уровень – устанавливаются основы регулирования отношений в сфере труда в отрасли (отраслях) на территории Санкт-Петербурга;
- 3) территориальный уровень – устанавливаются основы регулирования отношений в сфере труда на территории внутригородских муниципальных образований Санкт-Петербурга;

4) локальный уровень – устанавливаются обязательства работодателя и работников в сфере труда.

На муниципальном уровне для решения комплекса проблем заключаются территориальные многосторонние соглашения о проведении социально-экономической политики и развитии социального партнерства. Они заключаются на конкретный период времени (несколько лет) между следующими сторонами:

1) муниципальным образованием (муниципальным районом), администрацией муниципального образования;

2) представителем координационного комитета по работе профессиональных союзов в муниципальном образовании;

3) представителем от регионального объединения работодателей.

В договорах учитываются полномочия сторон, размер выделенных средств, общий круг решаемых задач, например:

– социально-экономическое развитие муниципального образования (МО);

– усиление социальной и правовой защиты работников и всего населения МО;

– повышение уровня и качества жизни населения, включая обеспечение эффективной занятости населения, создание условий для повышения профессионализма, конкурентоспособности работников на рынке труда;

– повышение уровня доходов населения;

– снижение уровня социального неравенства;

– обеспечение равного доступа граждан к системе социальных базовых услуг;

– повышение качества окружающей среды;

– улучшение демографической ситуации за счет устойчивого развития социальной сферы.

Первые опыты социального партнерства возникли в процессе регулирования производственных отношений как консультации и переговоры между представителями работников (профсоюзом) и работодателем по вопросам регулирования трудовых и социально-экономических отношений в целях обеспечения прав и гарантий работников, а также как организационно-правовая процедура подготовки и заключения коллективного договора в процессе коллективных переговоров¹³. В 1934 году СССР стал членом Международной организации труда – МОТ (англ. International Labour Organization, ILO), образованной в 1920 г.

¹³ Полуянов В. Б. Организация и управление в сфере образования: учеб. пособие. Екатеринбург, 2017. 138 с.

Законодательная база социального партнерства в сфере трудовых отношений и социально-экономической политики на региональном и муниципальном уровне послужила основой для разработки партнерских соглашений в непроизводственной сфере, включая деятельность образовательных, научных, просветительских организаций и общественных объединений разного типа.

Типы партнерства:

- внутриведомственный (между учреждениями одной сферы, например, образовательной);
- межведомственный (между учреждениями разных ведомств: образования, социальной защиты, культуры, спорта и т. д.);
- межсекторный (между государственным, коммерческим и некоммерческим секторами), то есть между государственными учреждениями, бизнесом, общественными организациями.

Каждый из секторов имеет свою миссию, области деятельности, технологии работы, организационные структуры, системы управления, ресурсную базу, нормативную базу, различные сферы использования продукции и рынки товаров и услуг. Межсекторное партнерство наиболее эффективно¹⁴, но в системе образования оно пока лишь обозначает перспективу, к которой необходимо стремиться в процессе взаимодействия субъектов открытого образовательного пространства¹⁵.

1.2. Становление сетевого взаимодействия в системе образования

Становление сетевого взаимодействия в системе советского образования приходится на 1920–30-е годы, когда были созданы образовательные комплексы, объединившие разные ступени подготовки квалифицированных кадров рабочих и инженеров, необходимых для индустриализации экономики страны:

1. Среднее профессиональное образование – техникум или школа фабрично-заводского ученичества (ФЗУ).
2. Промышленное предприятие с системой производственного обучения.

¹⁴ Либоракина М. И., Флямер М. Г., Якимец В. Н. Социальное партнерство. М.: Школа культурной политики, 1996. 115 с.; Якимец В. Н. Межсекторное социальное партнерство в России: определение, механизмы, лучшие практики: УМК. 53 с. URL: http://www.kdobru.ru/netcat_files/171/143/Mezhsektornoe_sotsial_noe_partnerstvo_v_Rossii_opredelenie_mehanizmu_luchshie_praktiki_Yakimets.V.N.pdf.

¹⁵ Симакова Т. П. Формирование субъектной позиции семьи на основе социально-образовательного партнерства : Автореф. дис. ... д-ра пед. наук. Томск, 2012. 41 с.

3. Высшее образование: 1) рабочие факультеты (рабфаки), готовящие рабочих к освоению вузовского курса; 2) факультеты (кафедры), выпускающие технических специалистов.

Рабфаки выступали в качестве общеобразовательных учебных заведений (или их подразделений) для подготовки в вузы рабочих и крестьян, не имевших ранее возможности получить среднее образование. Они создавались при отраслевых вузах и управлялись соответствующими народными комиссариатами. Непосредственное руководство осуществлялось дирекцией вуза, которая контролировала материальное, кадровое, методическое обеспечение, организацию набора и численный состав студентов.

Явление стало настолько массовым, что нашло отражение в советской живописи – известное полотно Бориса Иогансона «Рабфак идет» (1928) – и в наглядной агитации (рис. 3).

Лубок «Рабфаковцы» сопровождался стихами: «Богата жизнь соками, / Талантами сильна, / Распахана глубокая / Людская целина. / К учению охочая, / Стеной, как в поле рожь, / Крестьянская рабочая / Поднялась молодежь. / Идет в учебу тучею / И мыслит об одном: / «Как жизнь устроить лучшую / В своем краю родном?» / Пусть враг что хочет каркает, / У нас во всей красе / Кипит работа жаркая / По стройке СССР.



Рис. 3. Рабфаковцы. По оригиналу [С.М.] Прохорова.
М.: АХРР Типо-Лит. им. т. Дунаева, [1928]

В деятельности рабфаков имелись организационные, учебно-методические и социально-педагогические проблемы, в том числе

неукомплектованность преподавательского и студенческого состава, нехватка учебной литературы, невыплаты заработной платы преподавателям и административно-техническому персоналу, плохое питание студентов, необеспеченность их жильем, необходимость постоянного участия в сельскохозяйственных работах, отсутствие или нехватка учебных площадей. Нередко качество знаний студентов и их дисциплинарное поведение не соответствовали предъявляемым требованиям. Вместе с тем, создание рабочих факультетов при вузах давало возможность использовать в учебном процессе оборудование, лаборатории, кабинеты и укрепляло их связь с высшей школой¹⁶.

Таким образом, в первые десятилетия советской власти вузы стали экспериментальными площадками, на которых апробировались новые методики и программы. Внедрение сетевых технологий высшего образования способствовало развитию активности и самостоятельности студентов в процессе овладения знаниями, обеспечивало укрепление связи теории с практикой и обучения с жизнью¹⁷.

В послевоенные годы вновь возник вопрос о подготовке инженерных кадров. В конце 1950-х годов была начата реформа высшего образования, направленная на укрепление его связи с производством. 30 декабря 1959 г. вышло постановление Совета Министров СССР «Об организации заводов-втузов». Втузы следовало организовывать при наиболее крупных и передовых в техническом отношении промышленных предприятиях как самостоятельные высшие технические учебные заведения или как филиалы (факультеты) стационарных (дневных или вечерних) высших учебных заведений с тем, чтобы в последующем, по мере создания необходимой материально-технической базы, преобразовывать их в самостоятельные заводы-втузы.

При подготовке инженеров из числа работников базового предприятия и других, близких по профилю предприятий и организаций теоретические занятия на протяжении всего срока обучения следовало сочетать с производственной работой по специальности в соответствии с учебными планами и программами при широком использовании для этих целей производственных и лабораторных баз предприятий.

¹⁶ Волкова Т. А. Рабочие факультеты в практике развития советской высшей школы в 1920–1930-е годы // Вестник Чувашского университета. 2008. [Электронный ресурс]. URL: <https://cyberleninka.ru/article/n/rabochie-fakultety-v-praktike-razvitiya-sovetskoj-vysshey-shkoly-v-1920-1930-e-gody> (дата обращения: 11.10.2021).

¹⁷ История образования и педагогической мысли за рубежом и в России / И. Н. Андреева [и др.]; под ред. З. И. Васильевой. М.: Издательский центр «Академия», 2001. 416 с.

Теоретические занятия в заводе-втузе могли проводиться как с отрывом от производства, так и без отрыва от производства¹⁸.

В 1960–70-е годы втузы были организованы на базе Ленинградского металлического завода имени 22-го съезда КПСС (в настоящее время Санкт-Петербургский институт машиностроения), Московского автомобильного завода имени И. А. Лихачева (преобразован в Московский государственный индустриальный университет, позже вошел в состав Московского политехнического университета), Пензенского завода счетно-аналитических машин (Пензенский государственный технологический университет), Красноярского завода «Красмаш» (Сибирский государственный аэрокосмический университет), Карагандинского металлургического завода и других предприятий. Использование материально-технической базы заводов способствовало более высокому качеству подготовки кадров (рис. 4).



Рис. 4. Студенты втуза при ЗИЛе¹⁹

¹⁸ Постановление Совет Министров СССР от 30 декабря 1959 г. № 1425 «Об организации заводов-втузов, а также промышленных предприятий и цехов при высших учебных заведениях».

¹⁹ https://pastvu.com/_p/a/7/1/8/718cdpi3kd2gnmjfl1.jpg.

В 1970-е гг. получила развитие система профессионально-технических училищ (ПТУ), тесно связанная с конкретными производственными предприятиями (производственное объединение «Электросила», Ижорский завод²⁰ и др.).

В настоящее время механизм социального партнерства в профессиональном образовании стал основой практической подготовки студентов вузов и колледжей²¹.

Производственные практики студентов вузов проводятся на основе договоров с предприятиями и организациями соответствующего профиля.

1.3. Развитие социального партнерства в системе основного и дополнительного образования

Социальное партнерство учреждений общего образования, промышленных и сельскохозяйственных предприятий получило развитие в 1920-е гг. благодаря внедрению принципа связи школы с жизнью (идея единой трудовой политехнической школы).

В 1958 г. был принят «Закон об укреплении связи школы с жизнью и дальнейшем развитии системы народного образования в СССР»²². Уроки труда с использованием производственного оборудования стали обычным явлением. Основное внимание уделялось рабочим профессиям, таким как токарь, слесарь, столяр, швея (рис. 5). Успешному развитию партнерства способствовал краеведческий подход к изучению географии и ряда других предметов. В учебные программы по географии были включены обязательные экскурсии, осенние и весенние, на промышленные и сельскохозяйственные предприятия. Приветствовались участие школьников в сельскохозяйственных работах и шефская помощь селу во время походов и экспедиций.

Во второй половине XX в. сотрудничеству учреждений основного и дополнительного образования с областными и районными библиотеками и краеведческими музеями способствовала активизация поисковой

²⁰ Иванова С. В. История музея ижорского колледжа в контексте изменений концепций воспитания // Колпинские чтения по краеведению и туризму : материалы Всеросс. с междунар. участием науч.-практ. конф. 25 марта 2021 года / Отв. ред. Н. Е. Самсонова и др. ; науч. ред. А. А. Соколова. В 3 ч. Ч. II. СПб.: ЛОИРО, 2021. С. 56–61.

²¹ Тимшин А. Б. Теоретические основы социального партнерства в профессиональном образовании // Вестник Вятского государственного университета. 2012. С. 145–148.

²² Закон об укреплении связи школы с жизнью и о дальнейшем развитии системы народного образования в СССР // Вестн. высш. шк. 1959. № 1. С. 6–13.

работы, направленной на изучение событий Великой Отечественной войны и создание школьных музеев боевой славы.



Рис. 5. Василий Сурьянинов «Будешь мастером!». Плакат. 1954 г.

В настоящее время социальное партнерство осуществляется по всем вышеперечисленным и ряду новых направлений, а именно:

- 1) образовательное учреждение – предприятие, НИИ (профорientация, база прохождения производственной практики и проектной деятельности);
- 2) образовательное учреждение – учреждение культуры или спорта (личностное развитие, формирование локальной, региональной и российской идентичности, готовности к защите Отечества);
- 3) образовательное учреждение основного образования – образовательное учреждение дополнительного образования (внеурочная деятельность, включая проектную; личностное развитие);
- 4) образовательное учреждение основного (дополнительного) образования – вуз (внеурочная деятельность, включая учебно-исследовательскую, проектную и т. д.; личностное развитие);
- 5) образовательное учреждение основного (дополнительного) образования – вуз, центр повышения квалификации педагогов (подготовка и переподготовка педагогических кадров);
- 6) образовательное учреждение основного (дополнительного) образования – общественная организация (внеурочная деятельность,

включая учебно-исследовательскую, проектную и т. д.; личностное развитие);

- 7) образовательное учреждение основного (дополнительного) образования – вуз, научно-исследовательский институт, общественная организация (социальное партнерство в грантовой деятельности).

Растет взаимодействие между высшими учебными заведениями и организациями основного и дополнительного образования, поскольку обе стороны обнаруживают потребности в расширении и углублении социального партнерства²³. Для общеобразовательных организаций главные цели партнерства с вузом состоят в следующем:

- обеспечение качественного образования, социализация, личностное развитие учащихся на основе продуктивного использования научного, методического, кадрового и материально-технического потенциала высшей школы;
- развитие сотворчества учителей, педагогов высшей школы и ученых с целью выявления одаренных, талантливых детей и разработки новых образовательно-воспитательных программ и технологий.

В настоящее время социальное партнерство в сфере образования нацелено на добровольное взаимовыгодное сотрудничество для решения общих задач и базируется на законодательной базе сетевого взаимодействия, используя только те принципы взаимодействия сторон, которые являются достаточными для достижения поставленных целей:

- равноправие участников;
- взаимное уважение;
- заинтересованность в результатах;
- свобода обсуждения интересующих вопросов;
- добровольность принятия на себя обязательств;
- ответственность²⁴.

Механизм социального партнерства лежит в основе инициатив, нацеленных на решение стоящих перед Россией масштабных стратегических задач. В системе образования к ним относятся: возрождение

²³ Казаренков В. И. Основы педагогики: интеграция урочных и внеурочных занятий школьников. М.: Логос, 2004.

²⁴ Методические рекомендации по обеспечению участия организаций-партнеров ОУ в реализации внедрения профстандарта «Педагог». [Электронный ресурс]. URL: <https://spbappo.ru/wp-content/uploads/2019/06/%D0%9C%D0%B5%D1%82%D0%BE%D0%B4%D0%B8%D1%87%D0%B5%D1%81%BA%D0%B8%D0%B5-%D1%80%D0%B5%D0%BA%D0%BE%D0%BC%D0%B5%D0%BD%D0%B4%D0%B0%D1%86%D0%B8%D0%B8-1.pdf> (дата обращения: 23.10.2021).

престижа инженерных и научных профессий, реализация научно-технического потенциала российской молодежи, подготовка национально ориентированного кадрового резерва для глобального технологического лидерства России. Решение поставленных задач связывается с объединением усилий науки, бизнеса и государства на основе государственного и частного партнерства в сфере дополнительного образования для одаренного и талантливой молодежи. В настоящее время в рамках государственной стратегической инициативы «Новая модель системы дополнительного образования детей» успешно реализуется крупный проект по открытию детских технопарков «Кванториум».

Центром совместной творческой деятельности учителей и ученых становятся проектная деятельность обучающихся и внеурочная работа – образовательная деятельность, направленная на достижение планируемых результатов освоения основных образовательных программ (личностных, метапредметных и предметных), осуществляемая в формах, отличных от урочной. Отметим, что внеурочная деятельность является неотъемлемой и обязательной частью основной общеобразовательной программы. Она планируется и организуется с учетом индивидуальных особенностей и потребностей ребенка, запросов семьи, культурных традиций, национальных и этнокультурных особенностей региона.

В системе образования Санкт-Петербурга социальное партнерство развивается как инфраструктура сетевого взаимодействия и фактор профессионального развития педагогического коллектива, что нашло отражение в программе Петербургского международного образовательного форума (ПМОФ, 2018). Участники форума обсудили экономические и нормативно-правовые аспекты социального партнерства, направления развития, а также вопросы государственно-частного партнерства в образовании. Теоретические и практические вопросы социального партнерства в системе образования включены в программу подготовки школьных социальных педагогов²⁵.

1.4. Проектная деятельность как фактор активизации партнерского и сетевого взаимодействия в образовании

Расширение практик социального партнерства и сетевого взаимодействия в основном и дополнительном образовании обусловлено повышением статуса проектной, учебно-исследовательской и внеурочной деятельности обучающихся. В Федеральный государственный

²⁵ Дементьева О. М., Ковалев Г. Н. Социальное партнерство в образовании: учебно-методическое пособие. М.: Московский педагогический государственный университет (МПГУ), 2019. 263 с.

образовательный стандарт среднего общего образования была включена особая форма организации деятельности обучающихся – *индивидуальный проект*, который выполняется в течение одного или двух лет в рамках учебного времени, специально отведенного учебным планом. Допускаются проекты различной направленности:

- информационной;
- творческой;
- социальной;
- прикладной;
- инновационной;
- конструкторской;
- инженерной.

Индивидуальный проект выполняется обучающимся самостоятельно под руководством учителя (тьютора) по выбранной теме в рамках одного или нескольких изучаемых учебных предметов, курсов в любой избранной области деятельности (познавательной, практической, учебно-исследовательской, социальной, художественно-творческой, иной).

Результаты выполнения индивидуального проекта должны отражать:

- сформированность навыков коммуникативной, учебно-исследовательской деятельности, критического мышления;
- способность к инновационной, аналитической, творческой, интеллектуальной деятельности;
- сформированность навыков проектной деятельности, а также самостоятельного применения приобретенных знаний и способов действий при решении различных задач, используя знания одного или нескольких учебных предметов или предметных областей;
- способность постановки цели и формулирования гипотезы исследования, планирования работы, отбора и интерпретации необходимой информации, структурирования аргументации результатов исследования на основе собранных данных, презентации результатов²⁶.

Работа над проектом стала активным методом обучения, способствующим стимуляции интеллектуальной активности обучающихся, развитию навыков самостоятельной постановки и решения проблемы, социальных навыков, росту степени заинтересованности в результатах

²⁶ Приказ Министерство образования и науки Российской Федерации от 17 мая 2012 года № 413 Об утверждении федерального государственного образовательного стандарта среднего общего образования (с изм. на 11 декабря 2020 года).

своей деятельности²⁷. Ограниченность ресурсов общеобразовательных организаций и сложности, испытываемые педагогами при руководстве проектной деятельностью обучающихся, вызвали потребность в создании института тьюторства и привлечения в качестве тьюторов педагогов дополнительного образования, что во многих учреждениях закреплено официально в локальных актах, а также музейных и научных работников, преподавателей вузов и других специалистов.

Дополнительное образование детей и внеурочная деятельность призваны гибко и оперативно реагировать на изменение социального заказа, обеспечивая возможность свободного выбора курсов и дисциплин.

Решение такого рода проблем связано с необходимостью научно-методического сопровождения на всех уровнях образовательной системы, в том числе и на институциональном, поскольку предполагает создание общего программно-методического пространства внеурочной деятельности.

Для образовательного учреждения это означает интеграцию в открытое научно-методическое пространство, обновление подходов к повышению профессиональной компетентности педагогов, в том числе через

- диверсификацию форм методической работы в образовательном учреждении;
- диссеминацию передового педагогического опыта на основе новых информационно-коммуникационных технологий;
- внедрение новых моделей повышения квалификации, в том числе на основе дистанционных образовательных технологий.

Новый подход к организации внеурочной деятельности способствовал созданию образовательных сетей, объединяющих образовательные ресурсы школ, учреждений высшего и дополнительного образования, культуры и спорта и других социальных партнеров для реализации внеурочной деятельности. Это важно в том случае, если учреждение основного образования не готово осуществлять внеурочную деятельность определенной направленности по причине кадровой некомплектности.

В Методических материалах Минобрнауки РФ об организации внеурочной деятельности при введении ФГОС общего образования

²⁷ Муштавинская И. В., Сизова М. Б. Методические рекомендации для руководителей общеобразовательных организаций и методических объединений учителей по организации проектной деятельности в рамках реализации ФГОС среднего общего образования. 52 с. [Электронный ресурс]. URL: МР_Проектная-деятельность.pdf (spbarro.ru) (дата обращения: 3.09.2021).

предложены три модели, отвечающие реально сложившимся условиям существования образовательных учреждений²⁸:

1. *Узловая модель*. Одно образовательное учреждение дополнительного образования детей (ОУДОД) использует имеющуюся у него материально-техническую базу для осуществления образовательного процесса для обучающихся нескольких общеобразовательных учреждений (ОУ). Применима в том случае, когда число обучающихся в ОУ, выбравших ту или иную специализацию, не превышает нескольких человек (создание малочисленных учебных групп неэффективно).

2. *«Дочерняя» модель*. Кружки, секции, клубы по интересам учреждений дополнительного образования детей действуют на базе общеобразовательного учреждения. Если число обучающихся растет, на базе учреждения общего образования открывает соответствующий филиал ОУДОД.

3. *Модель стажировочной площадки*. Создается на базе учреждения дополнительного образования детей и действует как организационно-методический центр повышения квалификации для педагогов системы общего и дополнительного образования. Модель реализуется только в том случае, если ОУДОД получило соответствующую лицензию или взаимодействует с учреждением дополнительного профессионального образования (академией постдипломного образования, институтом повышения квалификации и переподготовки работников образования и т. д.), которое оказывает научно-методическую и кадровую поддержку в соответствии с согласованным планом курсов повышения квалификации. Такая модель наиболее перспективна в условиях ограниченности ресурсов учреждений дополнительного образования детей.

Особое внимание уделяется информационному обеспечению реализации внеурочной деятельности, информационно-коммуникационным технологиям организации взаимодействия образовательного учреждения с родительской общественностью, социальными партнерами, другими образовательными учреждениями, органами, осуществляющими управление в сфере образования. Использование информационных, кадровых, инновационных и других ресурсов организаций-партнеров в рамках решения конкретных задач способствует преодолению

²⁸ Письмо от 12 мая 2011 г. № 03-296 «Об организации внеурочной деятельности при введении Федерального государственного образовательного стандарта общего образования» // Официальный сайт Минобрнауки РФ. [Электронный ресурс]. URL: https://www.mos.ru/upload/documents/oiv/ps_mo_03_296_12_05_2011_r11.pdf (дата обращения: 8.08.2021).

статичности в организации образовательного процесса, развитию его вариативности, гибкости и динамичности.

Дуальная практико-ориентированная модель обучения признана эффективной при реализации программ подготовки рабочих кадров²⁹.

Вопросы и задания

1. Какие аспекты социального партнерства в сфере трудовых отношений могут быть учтены при организации социального партнерства в системе дополнительного образования?
2. Какие формы и модели социального партнерства реализуются в системе дополнительного образования?
3. Реализация какой модели из предложенных в Методических материалах Минобрнауки РФ об организации внеурочной деятельности при введении ФГОС общего образования (№ 03-296 от 12 мая 2011 г.) представляется Вам предпочтительней?
4. Сформулируйте актуальные вопросы организации социального партнерства в сфере основного и дополнительного образования, которые следует рассмотреть на Петербургском международном образовательном форуме ПМОФ-2022.
5. Проанализируйте опыт организации социального партнерства и сетевого взаимодействия своей образовательной организации. Перечислите социальных и сетевых партнеров.

Литература

1. Приказ Министерства науки и высшего образования РФ и Министерства просвещения РФ от 5 августа 2020 г. № 882/391 «Об организации и осуществлении образовательной деятельности при сетевой форме реализации образовательных программ».
2. Стратегические приоритеты в сфере реализации государственной программы Российской Федерации «Развитие образования» до 2030 года (утверждены постановлением Правительства РФ «О внесении изменений в государственную программу Российской Федерации «Развитие образования» и признании утратившим силу некоторых актов Правительства Российской Федерации и отдельных

²⁹ Стратегические приоритеты в сфере реализации государственной программы Российской Федерации «Развитие образования» до 2030 года (утверждены постановлением Правительства РФ «О внесении изменений в государственную программу Российской Федерации «Развитие образования» и признании утратившим силу некоторых актов Правительства Российской Федерации и отдельных положений некоторых актов Правительства Российской Федерации» от 7 октября 2021 года № 1701).

положений некоторых актов Правительства Российской Федерации от 7 октября 2021 года № 1701).

3. Авво Б. В. Социальное партнерство в условиях профильного обучения. СПб.: Каро, 2005. 95 с.
4. Барабина И. А., Гафурова В. М. Политехническое образование в общеобразовательной школе СССР во второй половине 1950-х – начале 1960-х годов // Вестник удмуртского университета. Серия История и филология. 2016. Т. 26. Вып. 4. С. 129–134.
5. Дементьева О. М., Ковалев Г. Н. Социальное партнерство в образовании: учебно-методическое пособие. М.: Московский педагогический государственный университет (МПГУ), 2019. 263 с.
6. Кулешов Г. Н. История становления института коллективных договоров в России // Проблемы экономики и юридической практики. 2017. № 2. С. 126–128. URL: <https://cyberleninka.ru/article/n/istoriya-stanovleniya-instituta-kollektivnyh-dogovorov-v-rossii>
7. Муштавинская И. В., Сизова М. Б. Методические рекомендации для руководителей общеобразовательных организаций и методических объединений учителей по организации проектной деятельности в рамках реализации ФГОС среднего общего образования. 52 с. [Электронный ресурс]. URL: МР_Проектная-деятельность.pdf (spbarpo.ru) (дата обращения: 3.-9.2021).

2. НОРМАТИВНО-ПРАВОВАЯ БАЗА СОЦИАЛЬНОГО ВЗАИМОДЕЙСТВИЯ И СОЦИАЛЬНОГО ПАРТНЕРСТВА В СФЕРЕ ОБРАЗОВАНИЯ

2.1. Понятие нормативно-правовой базы

Нормативно-правовая база – это совокупность официальных письменных (изданных) документов, которые принимаются в определенной форме правотворческим органом. Под правовой нормой следует понимать общеобязательное государственное предписание постоянного или временного характера.

Организация социального партнерства и сетевого взаимодействия – юридический вопрос, требующий знакомства с соответствующими нормативными правовыми актами.

Нормативный правовой акт, согласно определению Верховного Суда РФ, обладает следующими существенными признаками:

- издан в установленном порядке уполномоченным органом государственной власти, органом местного самоуправления или должностным лицом;
- содержит правовые нормы (правила поведения);
- обязателен для неопределенного круга лиц;
- рассчитан на неоднократное применение;
- направлен на урегулирование общественных отношений либо на изменение или прекращение существующих правоотношений³⁰.

Нормативные правовые акты принимаются только уполномоченными государственными органами в пределах их компетенции, имеют определенный вид и облекаются в документальную форму. Нормативные правовые акты, действующие в стране, образуют единую иерархическую систему:

1. Конституция Российской Федерации – высший нормативный правовой акт в России.
2. Закон Российской Федерации – нормативный акт, обладающий высшей юридической силой. Регулирует наиболее важные общественные отношения и принимается в особом порядке высшим представительным органом государственной власти или непосредственно народом. Содержание закона образует первичные нормы, которые в отдельных случаях получают дальнейшую конкретизацию и развитие в подзаконных актах.

³⁰ Постановление Пленума Верховного Суда РФ от 29.11.2007 г. № 48 «О практике рассмотрения судами дел об оспаривании нормативных правовых актов полностью или в части».

3. Федеральные подзаконные правовые акты:
– указы Президента Российской Федерации;
– постановления Правительства России;
– акты федеральных органов исполнительной власти – нормативно-правовые акты Министерства науки и высшего образования России, Министерства просвещения России и т. д.

4. Законы субъектов РФ.

5. Подзаконные правовые акты субъектов РФ.

Согласно Конституции Российской Федерации, нормативные правовые акты вступают в силу только после публикации. Государственные документы публикуются в «Российской газете» и размещаются в хронологическом порядке в специальном разделе сайта.

Локальные акты делятся на нормативные и внутриорганизационные, которые распространяются только на членов организации или работников предприятия (учреждения). Внутриорганизационные локальные акты не рассматриваются в качестве нормативных³¹. Однако они разрабатываются или корректируются в соответствии с действующим законодательством Российской Федерации в области образования³².

Основные источники информации о нормативно-правовой базе РФ размещены в сети Интернет:

- Судебные и нормативные акты РФ (<https://sudact.ru>);
- Официальный интернет-портал правовой информации (www.pravo.gov.ru);
- Президент России (<http://kremlin.ru/>);
- Банк документов Министерства просвещения Российской Федерации (<https://docs.edu.gov.ru>);
- КонсультантПлюс (<http://www.consultant.ru>).

2.2. Развитие нормативно-правовой и организационно-методической базы социального партнерства и сетевого взаимодействия в сфере дополнительного образования

Нормативно-правовая база дополнительного образования детей и молодежи включает документы федерального и регионального уровня.

³¹ Бошно С. В. Закон о нормативных правовых актах: прошлое, настоящее и перспективы // Право и современные государства. 2015. № 2. С. 7–22. URL: <https://cyberleninka.ru/article/n/zakon-o-normativnyh-pravovyh-aktah-proshloe-nastoyashee-i-perspektivy>

³² Рожкова Е. М. Основные положения организации внеурочной деятельности // Пермский педагогический журнал. 2014. № 5. С. 21–25. URL: <https://cyberleninka.ru/article/n/osnovnye-polozheniya-organizatsii-vneurochnoy-deyatelnosti>.

Законодательные инициативы направлены на повышение доступности получения качественного образования на всех уровнях образовательного процесса, непрерывное профессиональное развитие педагогических работников, усиление воспитательной работы с детьми и молодежью (табл. 1).

Таблица 1

Нормативные документы, определяющие направления деятельности учреждений дополнительного образования

| Задачи | Приоритеты |
|--|--|
| Документы федерального уровня | |
| Указ Президента РФ от 7 мая 2018 г. № 204 «О национальных целях и стратегических задачах развития Российской Федерации на период до 2024 года» | |
| <p>Воспитание гармонично развитой и социально ответственной личности на основе духовно-нравственных ценностей народов РФ, исторических и национально-культурных традиций.</p> <p>Создание условий для развития наставничества, поддержки общественных инициатив и проектов, в том числе в сфере добровольчества (волонтерства)</p> | <p>Обеспечение глобальной конкурентоспособности российского образования, включение Российской Федерации в число 10 ведущих стран мира по качеству общего образования</p> |
| Стратегические приоритеты в сфере реализации государственной программы Российской Федерации «Развитие образования» до 2030 года (утв. постановлением Правительства РФ «О внесении изменений в государственную программу Российской Федерации «Развитие образования» и признании утратившим силу некоторых актов Правительства Российской Федерации и отдельных положений некоторых актов Правительства Российской Федерации от 7 октября 2021 года № 1701) | |
| <p>Гражданское образование и патриотическое воспитание, формирование у обучающихся правовых, культурных и нравственных ценностей, содействие их научной и творческой активности.</p> <p>Укрепление традиционных российских духовно-нравственных</p> | <p>Повышение доступности дополнительного образования, выявление и развитие способностей детей и молодежи, повышение качества услуг дополнительного образования.</p> |

| Задачи | Приоритеты |
|--|--|
| <p>ценностей, культуры и исторической памяти.</p> <p>Продвижение русского языка как основы культурного и образовательного единства народов Российской Федерации.</p> <p>Развитие безопасного информационного пространства</p> | <p>Создание новых современных форматов профессиональной ориентации.</p> <p>Государственная поддержка различных форм социальной активности, в частности, добровольческой (волонтерской) деятельности.</p> <p>Повышение доли обучающихся, регулярно занимающихся физической культурой и спортом, участвующих в туристско-краеведческой деятельности.</p> <p>Развитие системы кадрового обеспечения сферы образования, повышения уровня профессионального мастерства педагогов на протяжении всей профессиональной деятельности</p> |
| <p>Стратегия пространственного развития Российской Федерации на период до 2025 года (утв. распоряжением Правительства Российской Федерации от 13 февраля 2019 г. № 207-р)</p> | |
| <p>Повышение доступности получения качественного образования на всех уровнях образовательного процесса.</p> <p>Формирование и развитие в каждом субъекте Российской Федерации межмуниципальных (межрайонных) центров оказания услуг и обеспечения деятельности отраслей социальной сферы (методическое, информационное и кадровое обеспечение)</p> | <p>Совершенствование территориальной организации оказания услуг отраслей социальной сферы, включая образование.</p> <p>Реализация потенциала межрегионального и межмуниципального взаимодействия.</p> |
| <p>Поручение Президента РФ от 24 октября 2020 г. № Пр-1726Г «Перечень поручений по итогам расширенного заседания президиума Государственного совета»³³</p> | |

³³ Поручение Президента РФ от 24 октября 2020 г. № Пр-1726Г «Перечень поручений по итогам расширенного заседания президиума Государственного совета». URL: <http://www.kremlin.ru/acts/assignments/orders/64273/print>.

| Задачи | Приоритеты |
|---|---|
| Создание образовательных программ, направленных на формирование бережного отношения к окружающей среде, снижение отходов образования и обеспечение рационального водопользования, а также распространение соответствующих эффективных практик | Реализация федерального проекта «Научное обеспечение экологической деятельности, экологическое воспитание и просвещение» |
| Основные принципы национальной системы профессионального роста педагогических работников Российской Федерации, включая национальную систему учительского роста, утверждены распоряжением Правительства Российской Федерации от 31 декабря 2019 года № 3273-р «Об утверждении основных принципов национальной системы профессионального роста педагогических работников Российской Федерации, включая национальную систему учительского роста» (с изменениями на 20 августа 2021 года) | |
| Внедрение национальной системы профессионального роста педагогических работников, охватывающей не менее 50% учителей общеобразовательных организаций | Непрерывное профессиональное развитие педагогических работников |
| Концепция развития дополнительного профессионального (педагогического) образования (проект), разработанная ФГАОУ ДПО «Центр реализации государственной образовательной политики и информационных технологий» (2020) | |
| Развитие сетевого взаимодействия с целью обеспечения непрерывности ДППО, активное внедрение новых образовательных технологий, реализация сетевых и электронных форм повышения квалификации | Непрерывное профессиональное развитие педагогических работников. Внедрение персонифицированных ДПП ПК, образовательной сети, вариативных форм сетевого образования, информационных и кооперационных связей, партнерства и сотрудничества |
| Распоряжение Правительство Санкт-Петербурга от 22 декабря 2020 года № 38-рп Об утверждении Плана мероприятий на 2021-2025 годы по реализации в Санкт-Петербурге Указа Президента Российской Федерации от 29.05.2017 № 240 «Об объявлении в Российской Федерации Десятилетия детства» (https://docs.cntd.ru/document/573211147) | |

| Задачи | Приоритеты |
|---|---|
| <p>Развитие институтов наставничества, менторства, в том числе в системах дополнительного и профессионального образования. Привлечение детей с ОВЗ к занятиям в организациях дополнительного образования</p> | <p>Развитие доступности дополнительного образования</p> |
| <p>Стратегия социально-экономического развития Санкт-Петербурга на период до 2035 года, утвержденная Законом Санкт-Петербурга от 19.12.2018 г. № 771-164 (с изменениями на 23 апреля 2021 года)³⁴</p> | |
| <p>Повышение квалификации и профессиональная переподготовка педагогических работников в соответствии с новыми требованиями отечественной и мировой экономики. Развитие профессиональных компетенций педагогов</p> | <p>Развитие системы непрерывного образования и переподготовки педагогических работников для развития их личностных и профессиональных компетенций, внедрение национальной системы профессионального роста педагогических работников общеобразовательных организаций</p> |

Нормативно-правовая база социального партнерства и сетевого взаимодействия в сфере дополнительного образования формировалась на протяжении 2010-х годов. Основной пакет документов касается организации сетевого взаимодействия. Рассмотрим основные вехи:

2011 год. Опубликовано Письмо Министерство образования и науки Российской Федерации от 12 мая 2011 года № 03296 «Об организации внеурочной деятельности при введении Федерального государственного образовательного стандарта общего образования», в котором сетевое взаимодействие образовательных учреждений различных типов и видов названо в качестве одного из условий обеспечения максимального учета индивидуальных особенностей и потребностей обучающихся.

2012 год. Вступил в силу Федеральный закон «Об образовании в Российской Федерации», в котором были определены основные требования к организации сетевого взаимодействия между образовательными организациями³⁵. В статье 15 «Сетевая форма реализации образовательных

³⁴ <https://docs.cntd.ru/document/566052314?marker=64U0IK>

³⁵ Федеральный закон от 29.12.2012 № 273-ФЗ (ред. от 02.07.2021) «Об образовании в Российской Федерации» (с изм. и доп., вступ. в силу с 01.09.2021).

программ» (в ред. Федерального закона от 02.12.2019 № 403-ФЗ) отмечено, что сетевая форма реализации обеспечивает возможность освоения обучающимся образовательной программы различной направленности с использованием ресурсов нескольких организаций, осуществляющих образовательную деятельность, включая иностранные, а также при необходимости с использованием ресурсов иных организаций, обладающих ресурсами, необходимыми для осуществления образовательной деятельности по соответствующей образовательной программе включая

- научные организации;
- медицинские организации;
- организации культуры;
- физкультурно-спортивные и др.

Образовательные программы в сетевой форме реализуются на основании договора между организациями. В нем указываются основные характеристики образовательной программы, выдаваемые документы об обучении, а также объем ресурсов, используемых каждой из указанных организаций, и распределение обязанностей между ними, срок действия этого договора.

Использование имущества государственных и муниципальных организаций при сетевой форме реализации образовательных программ осуществляется образовательными организациями, имеющими бюджетное финансирование, на безвозмездной основе.

2015 год. Опубликованы «Методические рекомендации по организации образовательной деятельности с использованием сетевых форм реализации образовательных программ»³⁶. Отмечено, что данная форма способствует повышению вариативности образовательных программ и решению других актуальных задач.

Опубликована Концепция развития государственно-частного и социального партнерства в системе дополнительного образования детей, разработанная некоммерческим партнерством «Ассоциация участников рынка арт-индустрии»³⁷.

³⁶ Письмо Минобрнауки России от 28.08.2015 № АК-2563/05 «О методических рекомендациях» (вместе с «Методическими рекомендациями по организации образовательной деятельности с использованием сетевых форм реализации образовательных программ»). URL: https://www.herzen.spb.ru/img/files/potehinas/LAW185451_0_20150807_131246_54055.pdf.

³⁷ Методические рекомендации по развитию государственно-частного и социального партнерства в системе дополнительного образования детей (Письмо Министерство образования и науки Российской Федерации от 29 сентября 2015 года № 09-2638 «О направлении методических рекомендаций»). URL: <https://docs.cntd.ru/document/554398832>.

2017 год. Опубликованы Методические рекомендации по уточнению понятия и содержания внеурочной деятельности в рамках реализации основных общеобразовательных программ, в том числе в части проектной деятельности³⁸. При реализации программ внеурочной деятельности в форме проектной деятельности (учебный проект) в качестве руководителя проекта (наставника) могут привлекаться специалисты организаций дополнительного образования, профессионального и высшего образования (в т.ч. студенты), организаций культуры, спорта, предприятий. Порядок их участия в реализации проектной деятельности определяется договором о сетевом взаимодействии.

2019 год. В Методических рекомендация для субъектов Российской Федерации по вопросам реализации основных и дополнительных общеобразовательных программ в сетевой форме³⁹ отмечена актуальность сетевого взаимодействия общеобразовательных организаций, организаций дополнительного образования и иных организаций, имеющих высокооснащенные ученико-места. Раскрыта суть взаимодействия общеобразовательной организации и организации, реализующей образовательные программы дополнительного образования, образовательные программы среднего профессионального образования, образовательные программы высшего образования и другие образовательные программы. Отмечена важность повышения вариативности дополнительных общеобразовательных программ. Указано, что дополнительные общеобразовательные программы по предметным областям «Естественнонаучные предметы», «Естественные науки», «Технология», реализуемые в сетевой форме, должны быть направлены на получение обучающимися знаний, умений, навыков, компетенций, востребованных технологиями и рынками, описанными в Стратегии научно-технологического развития Российской Федерации.

Издан Приказ Министерства просвещения Российской Федерации от 3 сентября 2019 года № 467 «Об утверждении Целевой модели развития региональных систем дополнительного образования детей» (с изменениями на 2 февраля 2021 года), где акцентировано внимание на

³⁸ Письмо Минобрнауки России от 18.08.2017 № 09-1672 «О направлении Методических рекомендаций по уточнению понятия и содержания внеурочной деятельности в рамках реализации основных общеобразовательных программ, в том числе в части проектной деятельности». URL: <https://docs.cntd.ru/document/456094849>.

³⁹ Методические рекомендации для субъектов Российской Федерации по вопросам реализации основных и дополнительных общеобразовательных программ в сетевой форме (утв. 28 июня 2019 года № МР-81/02вн). URL: <https://docs.cntd.ru/document/563687751>.

развитии сетевой формы реализации образовательных программ. В задаче Целевой модели дополнительного образования детей включена возможность зачета освоения детьми дополнительных общеобразовательных программ при обучении по основным образовательным программам и формирование индивидуальных учебных планов обучающихся. Отмечено, что обновление содержания дополнительных общеобразовательных программ и методов обучения создаст условия для самостоятельного построения обучающимися индивидуального учебного плана и возможности непрерывного образования путем выстраивания образовательных связей на разных уровнях образования, в том числе с использованием сетевой формы реализации образовательных программ. Указано, что следует внедрять лучшие практики использования сетевой формы реализации дополнительных общеобразовательных программ.

2020 год. Опубликован основной действующий документ – Приказ Министерства науки и высшего образования Российской Федерации и Министерства просвещения Российской Федерации от 5 августа 2020 года № 882/391 «Об организации и осуществлении образовательной деятельности при сетевой форме реализации образовательных программ»⁴⁰.

Предложен Проект концепции развития дополнительного профессионального (педагогического) образования, разработанный ФГФОУ ДПО «Центр реализации государственной образовательной политики и информационных технологий»⁴¹.

Сетевое партнерство в реализации дополнительных профессиональных (педагогического) программ нацелено на решение следующих задач:

- формирование и поддержка профессиональных педагогических сообществ, общественных организаций, деятельность которых направлена на развитие профессионального потенциала педагогических работников, проведение совместных мероприятий;
- развитие практики повышения квалификации педагогических работников в рамках деятельности профессиональных педагогических сообществ, в том числе сетевых педагогических школ;
- развитие сетевой кооперации организаций, реализующих дополнительные профессиональные программы, методических и научных

⁴⁰ Приказ Министерства науки и высшего образования Российской Федерации и Министерства просвещения Российской Федерации от 5 августа 2020 года № 882/391 «Об организации и осуществлении образовательной деятельности при сетевой форме реализации образовательных программ». URL: <https://docs.cntd.ru/document/565696194> .

⁴¹ Проект концепции развития дополнительного профессионального (педагогического) образования. URL: <http://www.ovd.com.ru/doc55.pdf>.

центров для реализации распределенных модульных схем формирования знаний, умений педагогических работников;

– координация деятельности профессиональных педагогических ассоциаций, разработка и поддержка совместных проектов и образовательных инициатив.

2.3. Нормативно-правовая база сетевого взаимодействия образовательных организаций

Сетевая форма реализации образовательной программы осуществляется на основании договора между организациями при наличии учебно-методического, кадрового и материально-технического обеспечения. Основные документы:

- Федеральный закон от 29.12.2012 № 273-ФЗ «Об образовании в Российской Федерации» (ред. от 02.07.2021). Закон определяет состав организаций, участвующих наряду с образовательной организацией в реализации дополнительных общеобразовательных программ в сетевой форме (научные организации, медицинские организации, организации культуры, физкультурно-спортивные и иные организации, обладающие необходимыми ресурсами); содержание договора между организациями – сетевыми партнерами; порядок осуществления образовательной деятельности и использование имущества государственных и муниципальных организаций организациями, осуществляющими образовательную деятельность (статья 15).
- Приказ Министерства науки и высшего образования Российской Федерации и Министерства просвещения Российской Федерации от 5 августа 2020 года № 882/391 «Об организации и осуществлении образовательной деятельности при сетевой форме реализации образовательных программ»⁴².
- Методические рекомендации для субъектов Российской Федерации по вопросам реализации основных и дополнительных общеобразовательных программ в сетевой форме (утв. 28 июня 2019 года № МР-81/02вн)⁴³.

⁴² Приказ Министерства науки и высшего образования Российской Федерации и Министерства просвещения Российской Федерации от 5 августа 2020 года № 882/391 «Об организации и осуществлении образовательной деятельности при сетевой форме реализации образовательных программ». URL: <https://docs.cntd.ru/document/565696194>.

⁴³ Методические рекомендации для субъектов Российской Федерации по вопросам реализации основных и дополнительных общеобразовательных программ в сетевой форме. Утверждены 28 июня 2019 года № МР-81/02вн. URL: <https://docs.cntd.ru/document/563687751>

Информация об опыте проектирования сетевого взаимодействия организаций в ходе реализации основных и дополнительных общеобразовательных программ детей в России и за рубежом содержится в публикациях И. Н. Поповой⁴⁴ и других авторов.

Сетевое взаимодействие между организациями повышает эффективность использования имеющихся материально-технических и инфраструктурных ресурсов. Создавая материально-техническую базу сетевого взаимодействия, следует руководствоваться следующими нормативными правовыми актами:

1. Закон Российской Федерации «Об образовании в Российской Федерации» (в действующей редакции).
2. Федеральные государственные образовательные стандарты: ФГОС начального общего образования, ФГОС основного общего образования, ФГОС среднего общего образования.
3. Федеральные требования к образовательным учреждениям в части минимальной оснащенности учебного процесса и оборудования учебных помещений (утверждены Приказом Минобрнауки России от 4 октября 2010 г. № 986, зарегистрированы в Минюсте России 3 февраля 2011 г., регистрационный номер 19682).
4. СанПиН 2.4.2.2821-10 «Санитарно-эпидемиологические требования к условиям и организации обучения в общеобразовательных учреждениях» (утверждены Постановлением Главного государственного санитарного врача Российской Федерации от 29 декабря 2010 г. № 189, зарегистрированы в Минюсте России 3 марта 2011 г., регистрационный номер 19993).
5. Санитарно-эпидемиологические правила и нормативы «Санитарно-эпидемиологические требования к учреждениям дополнительного образования СанПиН 2.4.4.1251-03» (утверждены Постановлением Главного государственного санитарного врача Российской Федерации от 3 апреля 2003 г. № 27, зарегистрированы в Минюсте России 27 мая 2003 г., регистрационный номер 4594).
6. Федеральные требования к образовательным учреждениям в части охраны здоровья обучающихся, воспитанников (утверждены Приказом Минобрнауки России от 28 декабря 2010 г. № 2106, зарегистрированы в Минюсте России 2 февраля 2011 г., регистрационный номер 19676).

⁴⁴ Поголяева М. Н., Попова И. Н. Дополнительные образовательные программы нового поколения и оценка их результативности: монография. М.: ООО «Новое образование»; СПб.: Свое издательство, 2017. 80 с.

Дополнительно могут быть учтены региональные нормативные правовые акты, регламентирующие создание материально-технической базы внеурочной деятельности.

Кадровые условия для реализации внеурочной деятельности включают:

- укомплектованность образовательного учреждения необходимыми педагогическими, руководящими и иными работниками;
- наличие соответствующей квалификации педагогических и иных работников образовательного учреждения;
- непрерывность профессионального развития педагогических работников образовательного учреждения.

Юридическую сторону имеет реализация сетевых образовательных программ с использованием дистанционных образовательных технологий – применение информационно-телекоммуникационных сетей при опосредованном (на расстоянии) взаимодействии обучающихся и педагогических работников. В отличие от электронного обучения применение дистанционных образовательных технологий предполагает непосредственное взаимодействие обучающихся и педагогических работников (ст. 16 Федерального закона от 29.12.2012 № 273-ФЗ «Об образовании в Российской Федерации»).

Все организации, участвующие в реализации сетевых программ, должны иметь лицензию. Положение о лицензировании образовательной деятельности утверждено постановлением Правительства Российской Федерации от 18 сентября 2020 г. № 1490. В нем указано, что лицензирование образовательной деятельности в отношении организаций, осуществляющих образовательную деятельность на территории субъекта Российской Федерации, осуществляют органы исполнительной власти субъектов Российской Федерации. В Санкт-Петербурге лицензии учреждениям основного и дополнительного образования выдает Комитет по образованию Правительства Санкт-Петербурга.

К соискателю лицензии предъявляются следующие требования.

1. Наличие на праве собственности или ином законном основании зданий, строений, сооружений, помещений, необходимых для осуществления образовательной деятельности по заявленным к лицензированию образовательным программам. Указанное требование не применяется при намерении реализовывать образовательные программы с использованием сетевой формы в отношении части образовательной программы и в отношении образовательных программ, реализуемых с применением исключительно электронного обучения, дистанционных образовательных технологий, а также при организации образовательной деятельности в форме практической подготовки.

2. Наличие материально-технического обеспечения образовательной деятельности, оборудование помещений, необходимых для осуществления образовательной деятельности по заявленным к лицензированию образовательным программам, в соответствии с требованиями, предусмотренными пунктом 2 части 3, частью 10 статьи 11, частями 1 и 2 статьи 15 и пунктом 2 части 3 статьи 28 Федерального закона «Об образовании в Российской Федерации».

Указанное требование не применяется при намерении реализовать образовательные программы с использованием сетевой формы в отношении части образовательной программы, не предусмотренной для реализации соискателем лицензии; в отношении образовательных программ, реализуемых с применением исключительно электронного обучения, дистанционных образовательных технологий; при организации образовательной деятельности в форме практической подготовки в организации, осуществляющей деятельность по профилю соответствующей образовательной программы, в том числе ее структурном подразделении, предназначенном для проведения практической подготовки, на основании договора, заключаемого между указанной организацией и соискателем лицензии.

3. Наличие разработанных и утвержденных организацией, осуществляющей образовательную деятельность, образовательных программ в соответствии с частями 2–8 статьи 12 Федерального закона «Об образовании в Российской Федерации».

4. Наличие в соответствии с пунктом 2 статьи 40 Федерального закона «О санитарно-эпидемиологическом благополучии населения» санитарно-эпидемиологического заключения о соответствии санитарным правилам зданий, строений, сооружений, помещений, оборудования и иного имущества, необходимых для осуществления образовательной деятельности по образовательным программам, заявленным к лицензированию.

Указанное требование не применяется в отношении образовательных программ, реализуемых с применением исключительно электронного обучения, дистанционных образовательных технологий и при намерении реализовывать образовательные программы с использованием сетевой формы в отношении части образовательной программы, не предусмотренной для реализации лицензиатом и при организации образовательной деятельности в форме практической подготовки.

Для получения лицензии соискатель лицензии представляет в лицензирующий орган заявление, оформленное в соответствии с частями 1, 2 и 3 статьи 13 Федерального закона «О лицензировании отдельных

видов деятельности», а также следующие документы (копии документов) и сведения:

1) реквизиты документов, подтверждающих наличие у соискателя лицензии на праве собственности или ином законном основании зданий, строений, сооружений, помещений в каждом из мест осуществления образовательной деятельности;

2) подписанная руководителем организации, осуществляющей образовательную деятельность, справка о материально-техническом обеспечении образовательной деятельности по образовательным программам;

3) подписанная руководителем организации, осуществляющей образовательную деятельность, справка о наличии разработанных и утвержденных организацией, осуществляющей образовательную деятельность, образовательных программ;

4) реквизиты выданного в установленном порядке санитарно-эпидемиологического заключения о соответствии санитарным правилам зданий, строений, сооружений, помещений, оборудования и иного имущества, необходимых для осуществления образовательной деятельности;

5) подписанная руководителем организации, осуществляющей образовательную деятельность, справка о наличии условий для функционирования электронной информационно-образовательной среды, включающей в себя электронные информационные ресурсы, электронные образовательные ресурсы, совокупность информационных технологий, телекоммуникационных технологий, соответствующих технологических средств и обеспечивающей освоение обучающимися образовательных программ в полном объеме независимо от места нахождения обучающихся (при наличии образовательных программ с применением исключительно электронного обучения, дистанционных образовательных технологий);

6) копия договора об использовании сетевой формы реализации образовательных программ (при наличии образовательных программ, планируемых к реализации с использованием сетевой формы);

7) подписанное руководителем организации, осуществляющей образовательную деятельность, гарантийное письмо с обязательством о привлечении им педагогических и (или) научных работников, имеющих профессиональное образование, обладающих соответствующей квалификацией и имеющих стаж работы, необходимый для осуществления образовательной деятельности по реализуемым образовательным программам, до начала реализации образовательной программы;

8) представление религиозной организации (централизованной религиозной организации) (в случае если соискателем лицензии является

образовательная организация, учредителем которой является религиозная организация).

9) опись прилагаемых документов.

2.4. Нормативно-правовая база социального партнерства образовательных организаций

Договор – категория гражданского права, регулирует отношения между независимыми друг от друга лицами. Он фиксирует факт возникновения гражданских правоотношений, а также их изменения и прекращение. Договор фиксирует

– программу поведения сторон договора путем координации их интересов;

– волю сторон, достигнутую по поводу условий договора;

– стимулирующие меры к его исполнению.

По числу сторон договоры подразделяются на двусторонние, как правило, взаимные, и многосторонние, в которых действия сторон направлены на выполнение одной цели или на достижение одного результата, взаимность как таковая в договоре отсутствует. К многосторонним относятся договоры простого товарищества.

Соглашение о сотрудничестве обладает характером рамочного договора, в котором конкретное обязательство не оговорено, зафиксирован только факт и направления сотрудничества.

Согласно Гражданскому кодексу РФ (статья 429.1), рамочным договором (договором с открытыми условиями) признается договор, определяющий общие условия обязательственных взаимоотношений сторон, которые могут быть конкретизированы и уточнены сторонами путем заключения отдельных договоров, подачи заявок одной из сторон или иным образом на основании либо во исполнение рамочного договора. К отношениям сторон, не урегулированным отдельными договорами, в том числе в случае незаключения сторонами отдельных договоров, подлежат применению общие условия, содержащиеся в рамочном договоре, если иное не указано в отдельных договорах или не вытекает из существа обязательства⁴⁵.

Таким образом, специальных норм, регулирующих заключение и исполнение соглашений о социальном партнерстве (сотрудничестве), в законодательстве Российской Федерации нет. Каждая образовательная организация разрабатывает свой шаблон договора, вузы при этом нередко прибегают к услугам юридического отдела. Соглашение о

⁴⁵ Гражданский кодекс РФ. Статья 429.1 (введена Федеральным законом от 08.03.2015 № 42-ФЗ).

сотрудничестве может именоваться также договором/протоколом/меморандумом о сотрудничестве/взаимопонимании/намерениях и т. п.⁴⁶. Формат меморандума (лат. *memorandum* – ‘то, о чем следует помнить’) используется в международной практике в значениях «соглашение о намерениях» или «предварительный договор».

Общие принципы составления договоров о сотрудничестве отражены в методических рекомендациях по подготовке проектов соглашений о сотрудничестве, разработанных в НИУ «Высшая школа экономики»⁴⁷. Соглашение о сотрудничестве определяется как документ, подписанный двумя или несколькими сторонами, закрепляющий намерения сторон взаимодействовать в определенной области, представляющей взаимный интерес, и общих условиях такого взаимодействия. Стороны стремятся при этом определить характер взаимоотношений, присвоить друг другу статус партнеров, а не обязать друг друга выполнить определенный объем работ или услуг. Содержание, форма и реквизиты соглашения определяются сторонами самостоятельно, исходя из обстоятельств и договоренностей.

Авторы методического пособия отмечают, что условия примерной формы соглашения требуют уточнения в зависимости от договоренностей с конкретным партнером. Форма соглашения в большей степени призвана сориентировать по структуре соглашения о сотрудничестве, нежели чем определить содержание. Соглашение о сотрудничестве по определенным направлениям деятельности, общим для обеих сторон заключается по результатам переговоров с партнером. При этом какой-либо из сторон важно создать основу для морального (не юридического!) давления на другую сторону, поскольку от письменных договоренностей отказаться всегда сложнее, чем от устных.

В соглашениях о сотрудничестве желательно использовать следующие формулировки:

- *Стороны выражают готовность...*
- *Стороны намереваются...*
- *Стороны будут содействовать...*
- *Стороны будут стремиться...*

⁴⁶ Шаблова Е. Г., Жевняк О. В. Гражданское право. Гражданско-правовые договоры: учеб. пособие. Екатеринбург: Изд-во Урал. ун-та, 2018. 174 с. ULR: https://elar.urfu.ru/bitstream/10995/60957/1/978-5-7996-2380-7_2018.pdf.

⁴⁷ Методические рекомендации по подготовке проектов соглашений о сотрудничестве с участием НИУ ВШЭ. [Электронный ресурс]. ULR: <https://view.officeapps.live.com/op/view.aspx?src=https%3A%2F%2Flegal.hse.ru%2Fdata%2F2018%2F03%2F02%2F1165083102%2FGuideline%2520for%2520collaboration%2520agreement.docx&wdOrigin=BROWSELINK> (дата обращения: 23.10.2021).

Использование типовых формулировок позволяет правильно понять цель заключения договора и избежать нежелательной трактовки текста со стороны проверяющих органов. Рекомендуемые формулировки:

- *Соглашение не является договором о совместной деятельности в значении главы 55 Гражданского кодекса РФ. Сотрудничество в рамках Соглашения осуществляется Сторонами без образования юридического лица и без получения общей прибыли.*
- *Сотрудничество преследует некоммерческие цели. Исполнение Соглашения не может противоречить основным целям деятельности и задачам Сторон.*
- *Соглашение не является предварительным договором в значении статьи 429 Гражданского кодекса РФ. Стороны не принимают на себя обязанности на основании него заключать в дальнейшем другие договоры (соглашения) и не вправе понуждать к этому друг друга в судебном порядке.*
- *Заключение Соглашения не влечет за собой возникновения каких-либо юридических, в том числе финансовых, обязательств для Сторон.*
- *Соглашение определяет общие принципы взаимодействия Сторон. На основании настоящего Соглашения у Сторон не возникает обязанностей по передаче друг другу имущества (в том числе имущественных прав), перечислению денежных средств, выполнению работ, оказанию услуг.*
- *Перечень конкретных мероприятий, планируемых к проведению в рамках настоящего Соглашения, если Стороны достигнут договоренности об условиях проведения таких мероприятий и характере обязательств каждой из Сторон в связи с их проведением, с указанием сроков, ответственных лиц и иных существенных условий оформляется отдельным договором.*

Последовательность подписания договора сторонами значения не имеет. Дата соглашения представляется заинтересованным структурным подразделением по соглашению с партнером. Если соглашение подписывается сторонами не одновременно, что происходит при обмене бумажными экземплярами по почте, соглашение считается заключенным с даты подписания той стороной, которая подписала позднее.

Организации, входящие в систему образования, принимают участие в международном сотрудничестве в сфере образования посредством заключения договоров по вопросам образования с иностранными организациями и гражданами в соответствии с законодательством Российской Федерации и в иных формах, предусмотренных настоящим

Федеральным законом и иными нормативными правовыми актами Российской Федерации⁴⁸. Основные направления сотрудничества:

1) разработка и реализация образовательных программ и научных программ в сфере образования совместно с международными или иностранными организациями;

2) направление педагогических и научных работников российских организаций, осуществляющих образовательную деятельность, в иностранные образовательные организации, прием педагогических и научных работников в российские организации, осуществляющие образовательную деятельность, в целях повышения квалификации и совершенствования научной и образовательной деятельности;

3) проведение совместных научных исследований, осуществление фундаментальных и прикладных научных исследований в сфере образования, совместное осуществление инновационной деятельности;

4) участие в сетевой форме реализации образовательных программ;

5) участие в деятельности международных организаций и проведении международных образовательных, научно-исследовательских и научно-технических проектов, конгрессов, симпозиумов, конференций, семинаров или самостоятельное проведение указанных мероприятий, а также обмен учебно-научной литературой на двусторонней и многосторонней основе.

К содержанию соглашений о сотрудничестве с иностранными партнерами применяются общие требования. При этом следует учитывать, что соглашения о сотрудничестве с иностранными партнерами могут подчиняться законодательству других государств.

Примерный перечень основных локальных актов, обеспечивающих социальное партнерство и сетевое взаимодействие образовательных учреждений во внеурочной деятельности в рамках ФГОС, включает:

1. Договор о сотрудничестве общеобразовательного учреждения и учреждений дополнительного образования детей.
2. Устав образовательного учреждения.
3. Договор образовательного учреждения с родителями (законными представителями) обучающихся.
4. Положение о деятельности в образовательном учреждении общественных (в том числе детских и молодежных) организаций (объединений).

⁴⁸ Федеральный закон от 29.12.2012 № 273-ФЗ «Об образовании в Российской Федерации» (последняя редакция). Статья 105, пункт 3.

5. Положения о формах самоуправления образовательного учреждения.
6. Должностные инструкции работников образовательного учреждения.
7. Приказы об утверждении рабочих программ учебных курсов, дисциплин (модулей).
8. Положение о распределении стимулирующей части фонда оплаты труда работников образовательного учреждения.
9. Положение об оказании платных дополнительных образовательных услуг.
10. Положение об организации и проведении публичного отчета образовательного учреждения.

Положения о различных объектах инфраструктуры учреждения с учетом федеральных требований к образовательным учреждениям в части минимальной оснащенности учебного процесса и оборудования учебных помещений включают:

- положение об учебном кабинете;
- положение об информационно-библиотечном центре;
- положение о культурно-досуговом центре;
- положение о физкультурно-оздоровительном центре⁴⁹.

К локальным актам образовательной организации, обеспечивающим внеурочную деятельность в условиях социального партнерства, относятся следующие документы:

1. Договор образовательной организации с родителями (законными представителями) обучающихся).
2. Устав образовательной организации.
3. Положение о деятельности в образовательном учреждении общественных (в том числе детских и молодежных) организаций (объединений).
4. Договор о сотрудничестве общеобразовательного учреждения и учреждений дополнительного образования детей.
5. Положение об организации внеурочной деятельности.
6. Приказы об утверждении рабочих программ учебных курсов, дисциплин (модулей).
7. Положение об индивидуальном учете образовательных достижений.
8. Положение о Внутренней системе оценки качества образования (ВСОКО).

⁴⁹ Письмо от 12 мая 2011 г. № 03-296 «Об организации внеурочной деятельности при введении федерального государственного образовательного стандарта общего образования».

9. Положение о рабочих программах.

10. Положение о ведении журналов.

Педагоги дополнительного образования и педагоги-организаторы могут принимать участие в организации внеурочной деятельности наряду с учителями-предметниками, классными руководителями, воспитателями, педагогами-психологами, педагогами-библиотекарями и другими сотрудниками образовательного учреждения, соответствующими общим требованиям, предъявляемым к данной категории работников.

Вопросы и задания

1. Составьте базу список действующих нормативных правовых документов, касающихся организации сетевого взаимодействия и социального партнерства в дополнительном образовании. Заполните таблицу 2.

Таблица 2

Нормативные правовые документы, регламентирующие организацию сетевого взаимодействия и социального партнерства в дополнительном образовании

| Документ | Разработчик | Год принятия | Ссылка |
|--|-------------|--------------|--------|
| 1. Федеральные законы | | | |
| | | | |
| | | | |
| 2. Указы и распоряжения Президента Российской Федерации, включая стратегические документы, утвержденные Указом Президента РФ | | | |
| | | | |
| | | | |
| 3. Постановления и распоряжения Правительства Российской Федерации, включая стратегия развития и целевые программы, утвержденные распоряжением Правительства | | | |
| | | | |
| | | | |
| 4. Приказы и письма министерств и ведомств (Министерства просвещения, Министерства образования и науки, Министерства культуры Российской Федерации) | | | |
| | | | |
| | | | |

| Документ | Разработчик | Год принятия | Ссылка |
|---|-------------|--------------|--------|
| 5. Доклады о результатах реализации государственных инициатив | | | |
| | | | |
| 6. Стратегические документы комитетов по образованию регионов | | | |
| | | | |
| 7. Локальные акты организации | | | |
| | | | |

2. Составьте глоссарий терминов социального партнерства:

- *Нормативно-правовая база* –
- *Рамочный договор* –
- *Социальное партнерство* –
- *Договор о сотрудничестве* –

Например:

- *Социальное партнерство* – механизм, организующий согласованное и взаимовыгодное взаимодействие субъектов открытого образовательного пространства (педагогическое сообщество, культура, здравоохранение, соцзащита, общественные организации бизнес и др.) для реализации образовательной политики государства, достижения результатов в сфере образования и решения социально-образовательных проблем, связанных с обучением, воспитанием или развитием детей⁵⁰.

Укажите источник, составьте библиографическое описание (место издания, название издательства, год, число страниц; для электронных публикаций – адрес страницы, на которой размещен текст).

Литература

Документы

1. Гражданский кодекс РФ.
2. Указ Президента Российской Федерации от 7 мая 2018 г. № 204 «О национальных целях и стратегических задачах развития Российской Федерации на период до 2024 года».

⁵⁰ Симакова Т. П. Формирование субъектной позиции семьи на основе социально-образовательного партнерства: автореф. дис. ... д-ра пед. наук. Томск, 2012. 41 с.

3. Указ Президента Российской Федерации от 29 мая 2017 г. № 240 «Об объявлении в Российской Федерации Десятилетия детства».
4. Приказ Минпросвещения России от 03.09.2019 № 467 «Об утверждении Целевой модели развития региональных систем дополнительного образования детей».
5. Паспорт национального проекта «Образование» (утвержден президентом Совета при Президенте Российской Федерации по стратегическому развитию и национальным проектам, протокол от 24 декабря 2018 г. № 16).
6. Приказ Министерства просвещения Российской Федерации от 09 ноября 2018 № 196 «Об утверждении Порядка организации и осуществления образовательной деятельности по дополнительным общеобразовательным программам».
7. Приказ Министерства труда и социальной защиты Российской Федерации от 5 мая 2018 г. № 298н «Об утверждении профессионального стандарта «Педагог дополнительного образования детей и взрослых».
8. Стратегия развития воспитания в Российской Федерации на период до 2025 года, утвержденная Распоряжением Правительства Российской Федерации от 29 мая 2015 г. № 996-р.
9. Стратегическая инициатива «Новая модель системы дополнительного образования», одобренная Президентом Российской Федерации 27 мая 2015 г.

Литература и источники

1. Авдеенко М. В., Алешина Т. М., Понкратова В. Н. Социальное партнерство в сфере образования: учебное пособие. М.: Изд-во МГОУ, 2006. 60 с. URL: <https://www.eseur.ru/Files/file6842.pdf>.
2. Быкова Е. В. Сетевая форма реализации дополнительных общеобразовательных программ как инструмент обновления системы дополнительного образования // Наука и социум: Материалы Всероссийской научно-практической конференции. 2019. С. 13–21. [Электронный ресурс]. URL: <https://cyberleninka.ru/article/n/setevaya-forma-realizatsii-dopolnitelnyh-obsheobrazovatelnyh-programm-kak-instrument-obnovleniya-sistemy-dopolnitelnogo> (дата обращения: 21.09.2021).
3. Дементьева О. М., Ковалев Г. Н. Социальное партнерство в образовании: учебно-методическое пособие. М.: Московский педагогический государственный университет (МПГУ), 2019. 263 с.
4. Инструментарий работника Системы дополнительного образования детей // Сб. методических указаний и нормативных материалов

- для обеспечения реализации приоритетного проекта «Доступное дополнительное образование для детей». М., 2017. 608 с.
5. Методические рекомендации по подготовке проектов соглашений о сотрудничестве с участием НИУ ВШЭ. [Электронный ресурс]. URL: <https://view.officeapps.live.com/op/view.aspx?src=https%3A%2F%2Flegal.hse.ru%2Fdata%2F2018%2F03%2F02%2F1165083102%2FGuideline%2520for%2520collaboration%2520agreement.docx&wdOrigin=BROWSELINK> (дата обращения: 23.10.2021).
 6. Муштавинская И. В., Сизова М. Б. Методические рекомендации для руководителей общеобразовательных организаций и методических объединений учителей по организации проектной деятельности в рамках реализации ФГОС среднего общего образования. 52 с. [Электронный ресурс]. URL: MP_Проектная-деятельность.pdf (spbappo.ru) (дата обращения: 3.-9.2021).
 7. Нормативно-правовая база дополнительного образования детей (перечень основных законодательных документов и подзаконных актов в сфере дополнительного образования детей). [Электронный ресурс]. URL: <https://metodlaboratoria.vcht.center/npb#ul-id-19-5> (дата обращения: 23.09.2021).
 8. Рыбаков С. В., Рябова Е. Л. К вопросу об инновационном компоненте молодежной политики в Российской Федерации // Совет по межнациональным отношениям при Президенте Российской Федерации. Том 6. Коллективная монография. М.: Международный издательский центр «Этносоциум», 2017. С. 8–28.
 9. Шаблова Е. Г., Жевняк О. В. Гражданское право. Гражданско-правовые договоры: учебное пособие. Екатеринбург: Изд-во Урал. унта, 2018. 174 с. URL: https://elar.urfu.ru/bitstream/10995/60957/1/978-5-7996-2380-7_2018.pdf.

3. ОРГАНИЗАЦИЯ СОЦИАЛЬНОГО ПАРТНЕРСТВА В СИСТЕМЕ ДОПОЛНИТЕЛЬНОГО ОБРАЗОВАНИЯ

3.1. Основные принципы социального партнерства

Социальное партнерство, инициированное системой образования как особой сферой социальной жизни, осуществляется как внутри системы образования (между социальными партнерами данной профессиональной общности), так и между работниками сферы образования и представителями разных сфер общественного воспроизводства⁵¹. Оно позволяет решить ряд проблем, связанных с дефицитом специально подготовленных педагогических кадров и несовершенством материально-технического оснащения учреждений основного и дополнительного образования.

Социальное партнерство позволяет изменять, проектировать, апробировать и устанавливать новые общественно значимые функции системы образования. В качестве социальных партнеров могут выступать государство, органы власти, сфера труда, банки, бизнес-структуры, некоммерческие организации, благотворительные фонды, учреждения образования, в том числе дополнительного и профессионального образования.

Социальное партнерство в своем развитии проходит следующие этапы:

1. Выстраивание взаимоотношений, поиск точек соприкосновения, взаимовыгодных позиций.
2. Накопление интересов, что позволяет определить сферы и содержание взаимодействия сторон на основе взаимной заинтересованности, каждая сторона предъявляет свои интересы и раскрывает свои возможности для согласования позиций и уровня включенности в совместную деятельность.
3. Взаимная адаптация, которая основывается на взаимопонимании и принятии интересов другой стороны, это этап коррекции интересов и совместной выработки нормативов взаимодействия, переход к доверительным отношениям в процессе – совместной деятельности.
4. Устойчивое функционирование, при котором снижается уровень взаимоконтроля и повышается взаимная ответственность за результаты совместной деятельности. Совместное обсуждение,

⁵¹ Авдеенко М. В., Алешина Т. М., Понкратова В. Н. Социальное партнерство в сфере образования : учебное пособие. М.: Изд-во МГОУ, 2006. 60 с. URL: <https://www.eseur.ru/Files/file6842.pdf>. Выборнов В. Ю. Становление социального партнерства в начальном профессиональном образовании региона: Автореф. дис. ... канд. пед. наук. Ярославль, 2003 и др.

взаимопомощь, взаимоподдержка, характерные для этой стадии, обеспечивают сохранение положительного психологического настроя сторон.

Высшая ступень партнерства – сотрудничество, совместная творческая деятельность⁵². Сотрудничество рассматривается как тип взаимодействия, в процессе которого субъекты стремятся понять и поддерживать друг друга, чтобы достичь совместного результата, учитывают интересы друг друга и добровольно проявляют активность и помощь.

Для успешного сотрудничества между субъектами образовательного процесса необходимы отношения равенства и партнерства, диалог, личностное принятие целей и задач, атмосфера доброжелательности, оптимизма, доверия и взаимопомощи, взаимная заинтересованность субъектов⁵³.

Условно выделяют два типа сотрудничества:

- эмоциональный тип (единый эмоциональный настрой, общие переживания от процесса и результатов совместной деятельности, акцентирование внимания на знаковых моментах, яркое выражение эмоций и проявление чувств, эмоционально окрашенные оценки и выражения своего мнения);

- когнитивный тип (создание атмосферы творческого поиска и логического анализа, проявления кругозора и интеллекта, профессионализма, нестандартности, емкости и оригинальности мысли)⁵⁴.

Основные принципы успешного социального партнерства:

- заинтересованность договаривающихся сторон в участии в договорных отношениях;

- равноправие и доверие сторон; уважение и учет интересов участников;

- свобода выбора и обсуждения вопросов, входящих в сферу социального партнерства;

- добровольность принятия обязательств социальными партнерами на основе взаимного согласования;

⁵² Шац Е. А. Проблемы социального партнерства в профессиональном образовании // Концепт. 2013. Спецвыпуск № 6. [Электронный ресурс]. URL: <https://cyberleninka.ru/article/n/problemy-sotsialnogo-partnerstva-v-professionalnom-obrazovanii> (дата обращения: 11.10.2021).

⁵³ Марфин С. Н. Социальное партнерство как один из приоритетов развития профессионального образования // Среднее профессиональное образование. 2006. № 2. С. 11.

⁵⁴ Олейникова О., Муравьева А. Социальное партнерство в сфере профессионального образования в странах Европейского Союза // Высшее образование в России. 2006. № 6. С. 111–120

- систематичность проведения консультаций и переговоров по вопросам, входящим в сферу социального партнерства;
- реальность обеспечения партнерами обязательств – объектом соглашения должны стать только обеспеченные своими средствами и ресурсами мероприятия;
- обязательность исполнения достигнутых договоренностей;
- систематичность контроля за выполнением принятых в рамках социального партнерства соглашений, договоров и решений⁵⁵.

Развитие социально-образовательного партнерства идет от одностороннего – к взаимовыгодному, от простых одноразовых одновариантных видов социального взаимодействия к более сложным постоянным поливариантным; от внутриведомственного партнерства – к межведомственному и межсекторному.

3.2. Организационно-содержательная структура социального партнерства

Социальное партнерство в образовании понимается как договорный процесс, основанный на обмене информацией (прогнозной или актуальной), позволяющей управлять процессом образования и имеющий следующую структуру:

- 1) партнерство внутри системы образования между социальными группами данной социальной общности;
- 2) партнерство, которое инициирует система образования как особая сфера социальной жизни, вносящая вклад в развитие гражданского общества;
- 3) партнерство, в которое вступают работники системы образования, контактируя с представителями разных сфер общественного воспроизводства⁵⁶.

⁵⁵ Левицкая И. А. Социально-образовательное партнерство в современных социокультурных условиях // Актуальные проблемы гуманитарных и естественных наук. 2012. URL: <https://cyberleninka.ru/article/n/sotsialno-obrazovatelnoe-partnerstvo-v-sovremennyh-sotsiokulturnyh-usloviyah>.

⁵⁶ Рыбина А. А. Социальное партнерство субъектов образовательного пространства с представителями различных сфер экономики и общественной жизни как важнейшее условие подготовки учащейся молодежи к социально-профессиональному самоопределению // Спрос и предложение на рынке труда и рынке образовательных услуг в регионах России: материалы Всерос. науч.-практ. интернет-конф. с междунар. участием. Петрозаводск, 2004 [Электронный ресурс]. URL: <http://www.labourmarket.ru/Pages/> (дата обращения: 23.08.2021).

К социальным партнерам в образовании принято относить следующие категории субъектов:

- родители (законные представители) учащихся;
- муниципальные органы власти и управления;
- общественные организации;
- производственные предприятия, коммерческие структуры.

Состав партнеров формируется в зависимости от уровня образовательного учреждения и задач, подлежащих решению, и поэтому не может быть однозначно регламентирован. Более высокий уровень образовательного учреждения определяет и более широкий круг лиц, заинтересованных в социальном сотрудничестве с ним. С повышением уровня могут смещаться акценты в вопросах определения инициатора партнерства.

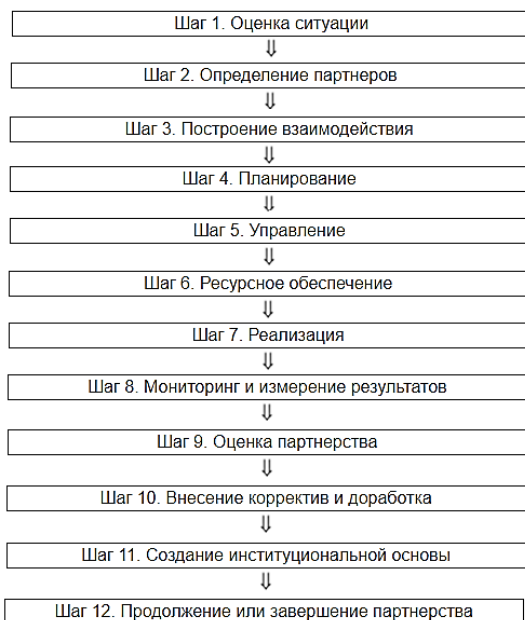


Рис. 6. Схема построения и управления процессами взаимодействия в партнерском сотрудничестве⁵⁷

⁵⁷ Методические рекомендации по развитию государственно-частного и социального партнерства в системе дополнительного образования детей (Письмо Министерство образования и науки Российской Федерации от 29 сентября 2015 года № 09-2638 «О направлении методических рекомендаций»). URL: <https://docs.cntd.ru/document/554398832>.

Партнерства могут создаваться на разных уровнях и в различных форматах, их объединяют общие принципы построения и управления процессами взаимодействия, которые распространяются на все виды партнерского сотрудничества (рис. 6).

В дошкольном образовательном учреждении в число партнеров входят учреждения основного и дополнительного образования, библиотеки, музеи и т. д. Учреждения основного образования, как и учреждения дополнительного образования, связаны с музеями, библиотеками, вузами, колледжами, научными учреждениями и местными предприятиями.

Учебные заведения профессионального образования заинтересованы в дальнейшем трудоустройстве своих выпускников и находятся в партнерских отношениях с работодателями и учреждениями основного образования, школьниками начального и среднего звена и их родителями⁵⁸. Так, Петрозаводский автотранспортный техникум организует для обучающихся в учреждениях основного образования г. Петрозаводска игровое пространство – ПРОФИ-парк, маршруты которого знакомят с профессиями в разных областях (строительство, финансы, медицина, сфера услуг). При объединении ресурсов профессиональных образовательных организаций Республики Карелия (Автотранспортный техникум, Колледж технологии и предпринимательства, Техникум городского хозяйства, Медицинский колледж, Кооперативный техникум, Филиал ПГУПС, Колледж культуры и искусств) удалось создать интерактивную образовательную площадку знакомства с профессиями – 12 тематических локаций: «Дорога будущего – сегодня», «Студия дизайна одежды», «Главный конструктор», «Еда с аппетитом», «Детектив в лаборатории», «Строим город мечты», «Частная лавочка», «Путешествие по железной дороге», «Вектор успеха», «Палата № 6», «Агентство развлечений», «В гостях у сказки». В качестве работников ПРОФИ-ПАРКА выступают студенты образовательных организаций (30 человек). Команды школьников проходят обучение в тематических локациях и выполняют интерактивные задания, перевоплощаясь в модельеров, поваров, менеджеров и т. д. (прокладка железной дороги, строительство автодорог, мостов и микрорайонов, моделирование дома, открытие своего дела, поиск инструмент для ремонта автомобилей, подбор медицинского инструмента). Информация о проекте размещена в социальных сетях⁵⁹.

⁵⁸ Васильева Ж. В. Взаимодействие колледжа с работодателями в профориентационной работе // http://www.labourmarket.ru/i_confs/profconf/docs/profconf_sbornik_materialov.pdf

⁵⁹ ПРОФИ-парк. URL: https://vk.com/club_patt?z=album-85875983_244896726

Социальными партнерами вуза выступают индивидуальные и коллективные субъекты, которые разделяют ценности современного образования, заинтересованы в единой образовательной политике и способны поддержать образование материально или морально. Эти межсубъектные взаимодействия определяются общими ценностно-целевыми установками всех участников и взаимной выгодой⁶⁰.

Согласованные партнерские взаимоотношения между учреждениями профессионального, основного и дополнительного образования позволяют на базе владения актуальной информацией о потребности в профессиональных кадрах оперативно решать вопросы профессиональной ориентации обучающихся, мотивирования их к выбору более востребованных обществом и регионом профессий.



Рис. 7. Социальные партнеры Ленинградского государственного университета имени А. С. Пушкина (по данным официального сайта⁶¹)

Высшие учебные заведения уделяют особое внимание международной деятельности и партнерству с зарубежными вузами и образовательными организациями. РГПУ им. А. И. Герцена заключил договоры о сотрудничестве с партнерами из 40 стран, включая большую часть государств Европы, Азии, а также Австралийский Союз и Республику

⁶⁰ Елисеев С. А. Организация образовательного процесса на основе взаимодействия вуза с социальными партнерами. [Электронный ресурс]. URL: http://www.rusnauka.com/31_IAN_2016/Pedagogica/6_216179.doc.htm.

⁶¹ Перечень партнеров // Ленинградский государственный университет имени А. С. Пушкина. URL: <https://lengu.ru/mezhdunarodnaya-dyeyatel-nost/perechen-partnerov>.

Коста-Рика⁶². ЛГУ им. А. С. Пушкина – с вузами и организации из 20 стран (рис. 7).

Основу видов взаимодействия между партнерами составляет обмен информацией (прогнозной или актуальной), позволяющей управлять процессом образования. В ряде случаев партнерство приобретает характер сотрудничества, не оформляемого договорными отношениями, в то время как в социальном взаимодействии с учреждением профессионального образования договор (соглашение) становится наиболее важной формой взаимоотношений. Договорные отношения могут иметь место в сфере целенаправленного перехода обучающихся из дошкольных образовательных учреждений в определенные школы, из школ – в определенные учреждения профессионального образования, из заведения профессиональной подготовки – к определенному работодателю, а также в процессе подготовки специалистов с устойчивыми практическими навыками, приобретенными ими еще в процессе обучения за счет курирования этого процесса конкретными работодателями.

Государственные органы участвуют в социальном партнерстве, выполняя функции сбора, систематизации данных по регионам, анализу и прогнозированию ситуаций по развитию экономики и востребованности специалистов, принятию необходимых для регулирования положения законодательных актов.

К социальному партнерству относятся кооперация, благотворительность, спонсорство, сотрудничество⁶³, которые реализуются в разных организационно-координационных формах:

- 1) попечительский совет, не имеющий статуса юридического лица и действующий на основе Устава образовательной организации;
- 2) попечительский совет как самостоятельное юридическое лицо (некоммерческое партнерство, фонд);
- 3) совет партнеров образовательной организации;
- 4) ресурсный центр социального партнерства на базе образовательной организации;

⁶² Перечень зарубежных организаций, подписавших договоры с РГПУ им. А. И. Герцена // Российский государственный педагогический университет имени А. И. Герцена. URL: <https://lengu.ru/mezhhdunarodnaya-dyeyatel-nost/perechen-partnerov>.

⁶³ Днепров Э. Инновационное движение в российском образовании. М.: Педагогика-Пресс, 2016. 297 с.

- 5) территориальный межведомственный координационный совет, управляющий разработкой и реализацией совместных воспитательных программ⁶⁴.

3.3. Социальные партнеры учреждений дополнительного образования

В 2015 году в целях реализации Концепции развития дополнительного образования детей, утвержденной распоряжением Правительства Российской Федерации от 4 сентября 2014 г. № 1726-р, Департамент государственной политики в сфере воспитания детей и молодежи разослал методические рекомендации по развитию государственно-частного и социального партнерства в системе дополнительного образования детей, разработанные некоммерческим партнерством «Ассоциация участников рынка арт-индустрии»⁶⁵.

Социальное партнерство в данном документе определено как процесс согласования интересов с целью создания единого социокультурного пространства, в котором взаимодействуют и функционируют различные субъекты партнерства, согласные, несмотря на различие интересов, соблюдать партнерские нормы и взаимные договоренности, зафиксированные в договорах.

В качестве сторон партнерства выступают:

1. Государственный сектор:

- органы государственной власти, в том числе органы управления образованием, и органы местного самоуправления;
- некоммерческие организации со стопроцентным государственным участием (государственные и муниципальные учреждения, фонды, государственные корпорации), осуществляющие деятельность в сфере образования;
- государственные (федеральные или находящиеся в ведении субъекта РФ) или муниципальные образовательные учреждения;
- иные государственные организации, реализующие программы в сфере дополнительного образования детей.

⁶⁴ Хусаинова С. В., Султанова А. А. Виды и формы социального партнерства в сфере образования // Молодой ученый. 2020. № 22. С. 570–572. URL: <https://moluch.ru/archive/312/70979/> (дата обращения: 07.08.2021).

⁶⁵ Методические рекомендации по развитию государственно-частного и социального партнерства в системе дополнительного образования детей (Письмо Министерство образования и науки Российской Федерации от 29 сентября 2015 года № 09-2638 «О направлении методических рекомендаций»). URL: <https://docs.cntd.ru/document/554398832>.

2. Частный сектор:

- коммерческие и некоммерческие организации различной организационно-правовой формы с долевым участием государства или без его участия, в том числе негосударственные образовательные организации;
- физические лица.

3. Гражданское общество:

- представители добровольно сформировавшихся некоммерческих ассоциаций и организаций;
- представители объединений родительской общественности.

Государственный сектор заинтересован в развитии форм и механизмов государственно-частного и социального партнерства, так как реализация данных проектов служит достижению следующих целей и задач:

- 1) повышение интеллектуального, технологического, имущественного и финансового потенциала дополнительного образования;
- 2) повышение эффективности управления государственным имуществом в области дополнительного образования, получение значительного бюджетного эффекта, осуществление государственных расходов с большей эффективностью, достижение относительной экономии в расходовании государственных средств;
- 3) актуализация имущественной базы дополнительного образования за счет привлечения ресурсов инновационной промышленности;
- 4) обеспечение конкурентоспособности образовательных программ, повышение их качества; стимулирование сближения фундаментального и прикладного компонентов в образовании; создание новых направлений образования в соответствии с потребностями растущей экономики России;
- 5) усиление инновационной составляющей образования.

Частный сектор в государственно-частном и социальном партнерстве решает следующие задачи:

- 1) получение экономических и неэкономических выгод в результате осуществления партнерских проектов;
- 2) получение конкурентных преимуществ сторон партнерства;
- 3) повышение качества человеческого капитала;
- 4) распространение информации о компании в среде потенциальных наемных рабочих и потребителей продукции и услуг компании;
- 5) повышение эффективности бизнес-процессов за счет внедрения результатов научных разработок;

б) новые возможности для инновационного бизнеса.

Гражданское общество реализует в государственно-частном и социальном партнерстве свои интересы:

- 1) повышение качества образовательных услуг в системе дополнительного образования;
- 2) повышение качества человеческого капитала за счет создания инновационной экономически ориентированной системы дополнительного образования детей;
- 3) формирование условий для появления новых возможностей профессионального развития и совершенствования;
- 4) повышение открытости и прозрачности результатов дополнительного образования детей, понимание результата и структуры взаимодействия системы образования с партнерами.

Достижение интересов каждой из сторон происходит за счет получения следующих результатов партнерства:

- 1) профессиональное развитие ключевых специалистов;
- 2) лучший доступ к информации и профессиональным сетям;
- 3) большой охват;
- 4) повышение эффективности деятельности;
- 5) создание более востребованных продуктов и услуг;
- 6) развитие инноваций в сферах образования и производства;
- 7) усиление доверия – понятная и открытая система реального планирования;
- 8) увеличение доступа к ресурсам.

Социальное партнерство – основа формирования открытого образовательного пространства, средство духовно-нравственного, эстетического, экологического воспитания. Главные социальные партнеры учреждений дополнительного образования детей и молодежи

- детские сады;
- основные и средние школы, гимназии;
- колледжи, вузы;
- научно-исследовательские и музейные центры;
- производственные предприятия;
- муниципалитеты;
- общественные организации;
- религиозные организации;
- добровольческие организации;
- представители местной социальной сферы;
- местное сообщество, в том числе бизнес-структуры;
- местные жители;

– консультанты, эксперты, заказчики и потребители продуктов исследовательской и проектной деятельности.

Учреждение дополнительного образования становится диалоговой площадкой между представителями местного сообщества и системы дополнительного образования детей. Решение о проведении встреч принимают руководящие организации, например, региональный модельный центр, институт развития образования.

Социальное партнерство особенно актуально для решения следующих задач:

- развитие у обучающихся навыков общения;
- гражданско-патриотическое воспитание;
- сохранение и укрепление здоровья;
- получение знаний, дополняющих школьную программу;
- сотрудничество с учебными заведениями профессиональной направленности в части профориентации, знакомство с профессиями и местами работы родителей;
- помощь в трудоустройстве на время школьных каникул.

Вне образовательного учреждения проводятся олимпиады, соревнования, поездки, походы, лекции.

Взаимодействие образовательных организаций дополнительного (основного) образования с государственными учреждениями и общественными организациями осуществляется в различных видах образовательной деятельности, включая детско-юношеский туризм, краеведение, РДШ, Юнармия, социальное партнерство в волонтерской и грантовой деятельности.

В качестве примера приведем социальных партнеров Дворца творчества детей и молодежи Колпинского района:

- учреждения дошкольного, основного и среднего образования Колпинского района Санкт-Петербурга;
- высшие учебные заведения: РГПУ им. А. И. Герцена, ЛГУ им. А. С. Пушкина;
- центры повышения квалификации: СПб АППО, ИМЦ;
- Колпинское благочиние;
- Совет ветеранов Колпинского района;
- Музей Александра Невского и др.
- НП «Серебряное кольцо».

Социальные партнеры Дворца детского (юношеского) творчества Фрунзенского района Санкт-Петербурга представлены на рис. 8.

Социальное партнерство может осуществляться внутри учреждения с привлечением родителей, попечительского совета, педагогических коллективов школ, ИМЦ, специалистов в каких-либо конкретных

областях, на уровне региона с участием в нем организаций иных сфер деятельности (здравоохранения, культуры, спорта, социальной защиты) и межрегиональном уровне.



Рис. 8. Социальные партнеры Дворца детского (юношеского) творчества Фрунзенского района Санкт-Петербурга⁶⁶

Формами социального партнерства становятся:

- разработка дополнительных общеобразовательных общеразвивающих программ;
- проведение экскурсий в учреждения культуры и на производственные предприятия;
- совместные мероприятия (концерты, праздники, спектакли, соревнования) в ОУ и за его пределами;

⁶⁶ Сетевое взаимодействие в дополнительном образовании. Атлас инновационного опыта Дворца детского (юношеского) творчества Фрунзенского района Санкт-Петербурга. СПб.: ГБУ ДО ДДЮТ Фрунзенского района СПб., 2018. 28 с. [Электронный ресурс]. URL: https://fip.expert/storage/seminars_file/UFO/atlas.pdf (дата обращения: 14.10.2021).

- встречи со специалистами, исследователями, путешественниками;
- дни открытых дверей;
- общие родительские собрания;
- консультации родителей, проведение семинаров, тренингов;
- индивидуальная работа с семьей.

Социальному партнерству между учреждением дополнительного образования и профильным вузом, преимущественно педагогическим, способствует прохождение студентами практик (учебной и производственной, включая преддипломную).

Проведение практики студентов в профильной организации осуществляется в соответствии с договором между организацией, осуществляющей образовательную деятельность, и профильной организацией.

Партнерское взаимодействие с семьей опирается на следующие педагогические компетентности:

- *мотивационно-ценностные* (позитивная установка на равноправное взаимодействие с семьей и включение ее в открытое образовательное пространство на принципах партнерства);

- *когнитивные* – понимание сущности партнерских отношений с семьей, знание особенностей взаимодействия с разными типами семей (по развитию их образовательного потенциала и субъектной позиции), механизмов их включения в партнерское взаимодействие; этапов и образа действий педагога как координатора социально-образовательного партнерства, показателей эффективности партнерского взаимодействия с семьей;

- *операционально-деятельностные* – умения организовать согласование целей и позиций субъектов открытого образовательного пространства, осуществлять диагностику образовательных запросов семей, вести конструктивный диалог, делегировать полномочия в совместной деятельности, создавать пространство субъектной активности семей.

3.4. Сотрудничество с общественными организациями

Образовательные учреждения активно сотрудничают с общественными организациями федерального, регионального и муниципального уровня.

Большой вклад в развитие всех видов и форм образования вносит Русское географическое общество (РГО). Грантовую поддержку РГО оказало проекту информационно-аналитического портала «География родного края» (номинация «Эколого-географическое образование молодежи»). На портале размещаются методики и фрагменты лучших практик

учителей по проведению уроков по изучению географии родного края, проектной деятельности, представлены туристско-рекреационные маршруты для детей по регионам России, викторины, библиотеки медиаресурсов. Пилотным регионом в создании электронных версий учебников «География родного края» стала Ульяновская область.

Партнеры проекта – Московский государственный университет им. М. В. Ломоносова (географический факультет), Московский государственный педагогический университет (географический факультет), Российская Ассоциация учителей географии при участии Ульяновского государственного педагогического университета имени И.Н. Ульянова. Руководитель проекта – д-р пед. наук заведующий кафедрой экономической и социальной географии имени академика РАО В. П. Максаковского МПГУ А. А. Лобжанидзе отметил, что информационно-аналитический портал создан с целью обобщения и структуризации географических знаний о российских регионах, а также внедрения в образовательный процесс экскурсионных и туристских маршрутов.

Местные общественные организации традиционно выступают в качестве социальных партнеров учреждений дополнительного образования на основе договоров и сотрудничестве. Сведения об общественных организациях муниципальных образований размещаются на официальных сайтах городских и областных администраций. Основное внимание уделяется организациям ветеранов (табл. 3).

Таблица 3

Общественные организации ветеранов Колпинского района

| Наименование организации | Деятельность |
|---|---|
| Клуб ветеранов труда ОАО «Ижорские заводы» | Участие в экскурсиях, концертах и праздничных мероприятиях, проводимых образовательными учреждениями района |
| Совет ветеранов пос. Понтоновый | Участие в экскурсиях и праздничных мероприятиях |
| Районная общественная организация «Жители блокадного Ленинграда» | Участие в экскурсиях и праздничных мероприятиях, встречи с обучающимися |
| Общественное объединение Колпинский союз бывших малолетних узников фашистских концлагерей | Участие в экскурсиях и праздничных мероприятиях, митингах, посвященных Международному дню освобождения узников фашистских концлагерей, встречи с обучающимися |

| Наименование организации | Деятельность |
|--|---|
| Районная общественная организация «Дети войны» | Социальная защита пожилых людей |
| Районное отделение Союза общественных объединений инвалидов и ветеранов Афганистана и Чечни Санкт-Петербурга и Ленинградской области «Сивач» | Организация мероприятий, посвященных памятным датам (День вывода Советских войск из Республики Афганистан, День ВДВ, День памяти); восстановление оборонительных сооружений в укрепленных районах, созданных перед Великой Отечественной войны; организация спортивного турнира по боевому самбо |
| Союз инвалидов Чернобыля «Сталкер» | Организация мероприятий в памятные дни, проведение в образовательных учреждениях Уроков мужества; организация и проведение ежегодных соревнований по самбо, посвященных памяти жертв радиационных аварий и катастроф |
| Колпинское районное отделение Всероссийского добровольного пожарного общества | Организация мероприятий с детьми, подростками и молодежью, направленных на формирование у них активной жизненной позиции, гражданских и нравственных качеств. Подготовка сводов пожарно-технических знаний и правил противопожарной безопасности в условиях нестационарных мероприятий с детьми и молодежью, формирование знаний, умений и навыков, необходимых для их соблюдения, и пропаганды среди сверстников и населения региона проживания и других регионов страны |

Активное участие в работе с образовательными учреждениями принимают районные краеведческие объединения и патриотические движения (рис. 9).



Рис. 9. Эмблема движения «Любимый город Колпино», созданного в 1999 г.

При Муниципальном совете г. Колпино с октября 1999 года действует клуб «Старое Колпино», успешно ведущий пропаганду краеведческих знаний. На регулярно проводимых заседаниях выступают учителя, историки, архитекторы, школьники – победители и участники школьных краеведческих олимпиад «О Колпине с любовью»⁶⁷.

3.5. Сотрудничество с поисковыми отрядами

Поисковое движение в России можно рассматривать как составную часть военно-патриотического воспитания молодого поколения и результат успешного взаимодействия (социального партнерства) структур Министерства обороны Российской Федерации с поисковыми отрядами.

Организованная работа по поиску и перезахоронению солдат и офицеров Красной армии ведется более сорока лет – от Постановления ЦК ВЛКСМ, определившего задачи поискового движения как деятельности, направленной на воспитание молодежи в героических традициях советского народа⁶⁸. 29 июня 1981 г. Центральный комитет ВЛКСМ принял постановление о проведении всесоюзной поисковой экспедиции, объединившей усилия пионеров и комсомольцев по сбор артефактов и документов времен войны, сохранению воспоминаний участников

⁶⁷ Любимый город Колпино // Колпино СИТИ. [Электронный ресурс]. URL: <https://kolpino.ru/city/history/4/86/> (дата обращения: 27.08.2021).

⁶⁸ Положение о Всесоюзном походе комсомольцев и молодежи по местам революционной, боевой и трудовой Славы Коммунистической партии и советского народа // Информационный бюллетень ЦК ВЛКСМ. 1981. № 6.

войны путем записи. Новые цели по установлению имен погибших и захоронению их останков были определены в Постановлении ЦК ВЛКСМ от 20 июля 1987 г. и Постановлении ЦК КПСС от 29 октября 1987 г., где содержался призыв провести обследование мест сражений Великой Отечественной войны.

Объединению поисковиков способствовал первый Всесоюзный сбор представителей поисковых отрядов Советского Союза (15 марта 1988 г., Калуга), на котором было принято решение о создании Всесоюзного координационного Совета поисковых отрядов при ЦК ВЛКСМ. 8 августа 1991 г. вышел Указ президента СССР «О дополнительных мерах по увековечиванию памяти советских граждан, погибших при защите Родины в предвоенные годы и период Великой Отечественной войны». Он возлагал на воинские части, ДОСААФ, военные комиссариаты обеспечение поисковых отрядов и групп всем необходимым имуществом, военной техникой и другими материальными средствами, а также оказание содействия в поисковой работе. Два года спустя был опубликован Закон Российской Федерации «Об увековечении памяти погибших при защите Отечества» Верховного Совета РФ от 14 января 1993 г., который определил порядок организации и проведения поисковых работ, финансовое и материально-техническое обеспечение мероприятий, направленных на увековечивание памяти погибших при защите Отечества. Так поисковая работа в России получила законодательную основу, поддержку государства и общественное признание⁶⁹.

В апреле 2013 года было создано «Поисковое движение России». Это самая крупная организация среди структур, занимающихся полевой и архивной поисковой работой по увековечению памяти погибших при защите Отечества. Деятельность движения регламентируется Приказом Министра обороны № 845 от 19 ноября 2014 г. «Об утверждении Порядка организации и проведения поисковой работы общественно-государственными объединениями, общественными объединениями, уполномоченными на проведение такой работы, осуществляемой в целях выявления неизвестных воинских захоронений и непогребенных останков, установления имен погибших и пропавших без вести при защите Отечества и увековечивания их памяти», в котором подробно прописаны организация и проведение поисковых работ, порядок действий при обнаружении вооружения, техники, боеприпасов, взрывчатых

⁶⁹ Журавлев В. А. Развитие поискового движения в России: нормативно-правовой аспект // Известия Волгоградского гос. пед. ун-та. 2018. № 4. С. 226–233. URL: <https://cyberleninka.ru/article/n/razvitie-poiskovogo-dvizheniya-normativno-pravovoy-aspekt>.

средств⁷⁰. В движении участвуют 1428 поисковых отрядов и 42 тысячи поисковиков всех возрастов. Региональные отделения Движения открыты в 82 субъектах Федерации⁷¹.

Препятствием для социального партнерства в условиях нестационарных мероприятий может стать то, что система дополнительного образования направлена на детей до 18 лет, а поисковой деятельностью могут заниматься граждане Российской Федерации, иностранные граждане и лица без гражданства, законно находящиеся на территории Российской Федерации, достигшие 18 лет. Вместе с тем, как отмечает Е. Н. Сизых, обучающиеся могут быть привлечены к реализации тех этапов поисковой деятельности, которые построены на форматах исследовательской и проектной деятельности (работа с архивными документами, опрос местных жителей и т.д.)⁷².

Взаимодействие с поисковыми отрядами актуально в реализации программ, освоение которых предполагает формирование у детей компетенций проведения поиска (ДООП туристско-краеведческой и естественнонаучной направленности), оказания первой медицинской помощи («Зарница», «Юные пожарные», «Юные помощники ГИДД») и соблюдения техники безопасности в условиях нестационарных мероприятий (ДООП туристско-краеведческой и естественнонаучной направленности; «Зарница», «Юные пожарные», «Юные помощники ГИДД» и др.).

⁷⁰ Об утверждении Порядка организации и проведения поисковой работы общественно-государственными объединениями, общественными объединениями, уполномоченными на проведение такой работы, осуществляемой в целях выявления неизвестных воинских захоронений и непогребенных останков, установления имен погибших и пропавших без вести при защите Отечества и увековечивания их памяти: Приказ Министра Обороны № 845 [Электронный ресурс] // Поисковое движение России: [Электронный ресурс]. URL: <http://rf-poisk.ru/documents/145/> (дата обращения: 28.08.2021).

⁷¹ Патриотическое воспитание молодежи в современной России: материалы Всероссийской научно-практической конференции с международным участием, посвященной 50-летию организации поискового движения на Белгородчине / Отв. ред. З.З. Мухина, С.В. Канькин. Старый Оскол: СТИ НИТУ «МИСиС», 2019. 289 с.

⁷² Сизых Е. Н. Коуч-встреча как технология привлечения представителей поисковых отрядов в команду по проектированию дополнительных общеобразовательных программ поискового дела // Колпинские чтения по краеведению и туризму : Материалы Всерос. с междунар. участием науч.-практ. конф. 25 марта 2021 года / Отв. ред. Н. Е. Самсонова и др. Научный редактор: А. А. Соколова. В 3 частях. Часть II. СПб.: ЛОИРО, 2021. С. 253–259.

3.6. Сотрудничество с религиозными организациями

Русская Православная Церковь и другие конфессии – официально признанные партнеры государства в сфере формировании духовно-нравственных основ у молодежи. Это сотрудничество, направленное на поддержку социальных, образовательных и реабилитационных проектов, позволяет решать следующий круг задач:

1. Приобщение молодежи к нравственным категориям как универсальным всеобщим ценностям, ведущим принципам устройства общества и человеческих взаимоотношений.
2. Формирование нравственного сознания: знаний о смысле жизни и об основных нравственных категориях – любви, справедливости, долге, добре, ответственности, честности, правде, совести и других. Развитие положительного личного отношения молодежи к семье, материнству, отцовству.
3. Сохранение нравственного здоровья общества, противостояние таким опасным общественным порокам, как наркомания, алкоголизм, религиозная и расовая нетерпимость, укрепление социального института семьи.
4. Формирование умений применять нравственные категории для суждений об явлениях действительности, выносить нравственные оценки поступкам (своим, своих друзей, окружающих людей – личностный уровень) и общественным событиям (общественный уровень)⁷³.

Следует отметить, что благочиния могут предлагать включить в договор с образовательными учреждениями такие пункты, как ежегодное проведение празднования государственно-церковного праздника – Дня славянской письменности и культуры с участием в славянском крестном ходе учащихся ОУ, организация или участие ОУ в праздничных программах, посвященных Рождеству Христову и Светлому Христову Воскресению, содействие участию детей и родителей в торжественных праздничных службах, посвященных этим праздникам, в соответствии с действующим законодательством⁷⁴.

⁷³ Шеховцова Е. Ю., Вострова Ю. В. Формы и методы сотрудничества органов государственной власти и Русской Православной Церкви в формировании духовно-нравственных основ у молодежи // Среднерусский вестник общественных наук. 2010. № 4. С. 79–84. URL: <https://cyberleninka.ru/article/n/formy-i-metody-sotrudnichestva-organov-gosudarstvennoy-vlasti-i-russkoy-pravoslavnoy-tserkvi-v-formirovani-i-duhovno-nravstvennyh-osnov-u>.

⁷⁴ Договор о сотрудничестве в сфере образовательной деятельности, духовно-нравственного и патриотического воспитания между образовательными учреждениями г. Смоленска и приходом церкви Новомучеников и исповедников

3.7. Благотворительные фонды и спонсоры как социальные партнеры образовательных учреждений

Некоммерческие партнерства и благотворительные фонды имеют возможность внести значительный вклад в развитие системы дополнительного образования и оказать адресную помощь конкретным образовательным учреждениям дополнительного и основного образования. Кроме того, обучающиеся на правах волонтеров могут принимать участие в проводимых фондами акциях.

Как динамичное социальное явление социально-образовательное партнерство в процессе становления характеризуется целями, позициями, полномочиями, стилем общения и ответственностью сторон и разбивается в следующих направлениях:

- повышение согласованности целей взаимодействия;
- рост активности субъектов взаимодействия;
- нацеленность на долгосрочность и перспективность контактов;
- нацеленность на полноту ответственности сторон;
- повышение взаимной выгоды;
- создание координирующего центра;
- нормативно-правовое оформление отношений⁷⁵.

Благотворительный фонд «Ижоры», созданный в 2020 году для оказания помощи малоимущим, многодетным семьям, пенсионерам, людям, попавшим в сложную жизненную ситуацию, может стать потенциальным партнером для образовательных учреждений Колпинского района (рис. 10).

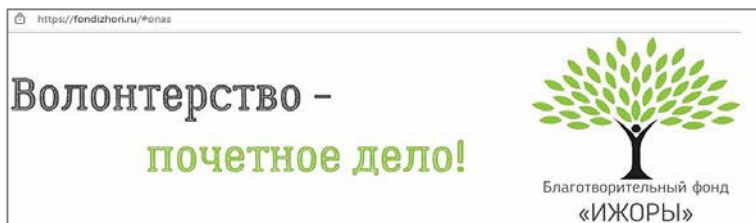


Рис. 10. Логотип благотворительного фонда «Ижоры»⁷⁶

Российских Смоленской епархии Русской Православной Церкви. URL: https://eoro.ru/wp-content/uploads/2014/09/2011_primer.dogovor-1.pdf.

⁷⁵ См. Симакова Т. П. Формирование субъектной позиции семьи на основе социально-образовательного партнерства : Автореф. дис. ... д-ра пед. наук. Томск, 2012. 41 с.

⁷⁶ Благотворительный фонд «Ижоры». Официальный сайт. URL: <https://fondizhori.ru>.

Благотворительные инициативы фонда в городе Колпино осуществляются за счет волонтерской работы и частных пожертвований от физических и юридических лиц. Примером такой деятельности стала организация экскурсионной программы для членов Офицерского собрания г. Колпино с возложением цветов к мемориалу «Невский пятак».

Некоммерческое партнерство «Серебряное кольцо», созданное с целью развития туристско-рекреационной системы Северо-Запада России, продвигает проект комплексного социально-экономического развития региона путем вовлечения в хозяйственный оборот богатейших историко-культурных, духовных, этнографических, природных ресурсов региона (рис. 11). Совместная деятельность музея «История Ижорской земли и города Колпино» ДТДиМ Колпинского района и некоммерческого партнерства способствует знакомству педагогов дополнительного образования и обучающихся с культурным наследием Санкт-Петербурга, Колпинского района и Ленинградской области.



Рис. 11. Схема туристско-рекреационной системы «Серебряное кольцо России», разработанной НП «Серебряное кольцо»

Благотворительный фонд «Добрый город Петербург» ведет деятельность по пяти направлениям, включая: развитие социального капитала, городские благотворительные проекты и события; поддержка социальных проектов и гражданских инициатив, повышающих качество жизни людей старшего поколения; развитие семейной и детской благотворительности; развитие профессионального сообщества в сфере благотворительности.

Среди партнеров фонда нет образовательных организаций, но есть Комитет по молодежной политике и взаимодействию с общественными организациями Санкт-Петербурга (рис. 12).



Рис. 12. Пример межсекторного социального партнерства. Партнеры и доноры благотворительного фонда «Добрый город Петербург»⁷⁷

Фонд Елены и Геннадия Тимченко в рамках проекта «Культурная мозаика малых городов и сел» оказывает помощь образовательным учреждениям разных регионов России. За счет средств гранта (700 тыс. руб.) в деревне Горай (Островской район Псковской области) местные жители, школьники вместе с родителями и учителями смогли реализовать

⁷⁷ Благотворительный фонд «Добрый город Петербург». URL: <https://dobrygorod.spb.ru/about/partnery/>.

проект «Горайский парк – второе дыхание», направленный на реконструкцию исторического усадебного парка. На средства фонда была приобретена садовая техника, оборудование, изготовлены беседки, мостики, скамейки, закрытая веранда для проведения мероприятий (рис. 13). Благоустроена дубрава, где сохранились десять 200-летних дубов. Высажен посадочный материал в Саду впечатлений и в Итальянском садике. В дальнейшем планируется расчистить пруд, организовать в дубраве для детей исторические квесты⁷⁸.



Рис. 13. Реконструированный парк в усадьбе Гораи (Псковская область)

Значительная часть исследовательских проектов национального и регионального уровня, получающих финансирование за счет грантов, реализуются при участии социальных партнеров.

3.8. Пространственная структура социального партнерства

Социальное партнерство нуждается в создании свободной, гибкой сети, которую образуют равноправные и независимые партнеры, обладающие различными ресурсами, – образовательные, музейные, научно-исследовательские учреждения и иные организации⁷⁹. Объединение ресурсов позволяет преодолеть автономность учреждений и выстроить

⁷⁸ Итальянский парк в псковской глубинке // Московский комсомолец. Псков. 23.11.2020 В 19:27. [Электронный ресурс]. URL: <https://www.mkpskov.ru/social/2020/11/23/italyanskiy-park-v-pskovskoy-glubinke.html?fromtg=1> (дата обращения: 26.08.2021.)

⁷⁹ Жуковицкая Н. Н. Модели сетевого взаимодействия образовательных учреждений в региональной образовательной системе // Изв. Рос. гос. пед. унта им. А. И. Герцена. 2008. С. 205–209. С. 208. Симонова А. А., Дворникова М. Ю. Понятие сетевого взаимодействия образовательных организаций // Педагогическое образование в России. 2018. С. 35–40. URL: <https://cyberleninka.ru/article/n/ponyatie-setevogo-vzaimodeystviya-obrazovatelnyh-organizatsiy/viewer>.

вертикальные и горизонтальные связи для более эффективного решения задач, связанных с образованием детей, молодежи и просвещением населения.

Вертикальное и горизонтальное взаимодействие между субъектами ведет к формированию многоуровневых систем типа «школа – учреждение дополнительного образования – библиотека – музей – вуз» (рис. 14).



Рис. 14. Социальное партнерство на уровне муниципального образования (Кронштадтский район Санкт-Петербурга)⁸⁰

Горизонтальные сети связывают однородные по тем или иным признакам субъекты, вокруг которых формируются системы социальных партнеров, занятых образовательной деятельностью и просвещением. Так, глобальная сеть геопарков ЮНЕСКО, созданная в 2002 г. и объединившая геопарки разных регионов России и мира, тесно связана с образовательными организациями и центрами учебного и экологического туризма. В Республике Башкортостан на основе глобального геопарка ЮНЕСКО «Янган-Тау» создается учебно-научная база. Для обеспечения ее деятельности подготовлены образовательные программы и необходимое техническое оснащение. Целевая аудитория: учащиеся, учителя, геогиды⁸¹.

⁸⁰ Губина Г. М. Сетевое взаимодействие ОУ района. [Электронный ресурс]. URL: <http://kronnmc.ru/page/7811> (дата обращения: 23.10.2021).

⁸¹ Победители конкурса грантовых проектов РГО-2020. URL: <https://www.rgo.ru/ru/granty/grantovyy-konkurs-2020/pobediteli-konkursa-grantovyyh-proektov-rgo-2020>.

Центростремительная модель социального партнерства формируется там, где есть уникальные ресурсы, инфраструктура, инициативные группы по их освоению и административный ресурс. Нередко инициаторами установления партнерских отношений выступают центры туристско-краеведческой работы с детьми и молодежью. Так, с целью патриотического воспитания подрастающего поколения Кемеровской области – Кузбасса Министерство образования и науки региона совместно с ГАУДО «Кузбасский центр детского и юношеского туризма и экскурсий» реализовало областной экскурсионный проект «Кемерово – сердце Кузбасса». Для знакомства с достопримечательностями столицы области в декабре 2020 года Кемерово посетили 133 ученика сельских школ из семи территорий Кузбасса⁸².

На территории Поднебесных Зубьев (хребет Кузнецкий Алатау) успешно работает система туристских приютов, созданная в 1964 году, а сейчас получившая статус филиала ГАУДО «Кузбасский центр детского и юношеского туризма и экскурсий». Приюты поддерживаются в рабочем состоянии, что делает район доступным для путешествий в течение всего года. На приютах дежурят работники филиала, опытные туристы-педагоги. Они могут оказать помощь и при необходимости ситуации оперативно связаться с поисково-спасательной службой⁸³.

С 2015 года в Кузбассе реализуется проект «Вершины воинской славы» для увековечения памяти выдающихся земляков – участников Великой Отечественной войны. Руководит проектом А. Волобуев – председатель Новокузнецкого городского краеведческого объединения «Серебряный ключ» им. проф. С.Д. Тивякова, действующего под эгидой Кемеровского регионального отделения РГО⁸⁴.

⁸² Баженова Е. В., Синявская Н. С. Областной проект «Кемерово – сердце Кузбасса»: опыт организации экскурсионной деятельности со школьниками // Колпинские чтения по краеведению и туризму : Материалы Всероссийской с международ. участием научно-практич. конф. 25 марта 2021 года / Отв. ред. Н. Е. Самсонова и др. Научный редактор: А. А. Соколова. В 3-х частях. Часть II. СПб.: ЛОИРО, 2021. С. 128–133.

⁸³ Раджабова С. В. Сеть туристских приютов Кузнецкого Алатау в системе детско-юношеского туризма Кемеровской области // Колпинские чтения по краеведению и туризму : материалы Всеросс. с междунар. участием науч.-практ. конф. 25 марта 2021 года / Отв. ред. Н. Е. Самсонова и др. Науч. ред. А. А. Соколова. В 3 частях. Часть I. СПб.: ЛОИРО, 2021. С. 81–84.

⁸⁴ Проект «Вершины воинской славы»: экспедиция на пик им. С. Х. Марковцева // Русское географическое общество. Кемеровское региональное отделение. [Электронный ресурс]. URL: <https://www.rgo.ru/ru/article/proekt-vershiny-voinskoy-slavy-ekspediciya-na-pik-im-sh-markovceva> (дата обращения: 17.08.2021).

Цепочечную структуру имеют межрегиональные проекты, например, проект «Спасенное детство», инициированный уполномоченным по правам человека в Пермском крае П. В. Миковым и уполномоченным по правам ребенка в Санкт-Петербурге С. Ю. Агапитовой⁸⁵. Проект посвящен изучению эвакуации из блокадного Ленинграда. В его реализации участвовали обучающиеся и педагоги Дворца творчества юных и образовательных организаций Санкт-Петербурга.

3.9. Технологии поиска социальных партнеров

Процесс организации сетевого взаимодействия и социального партнерства начинается с определения целей сотрудничества, поиска партнеров, проведения предварительных переговоров о сотрудничестве и заключения договоров.

Поиск социальных и сетевых партнеров ведется с использованием разных средств и источников информации после того, как предварительно четко определены:

- цель установления партнерских отношений;
- свод решаемых задач;
- требования к партнерским учреждениям и организациям;
- препятствия для установления партнерских отношений;
- действия, создающие в перспективе угрозу успешному развитию партнерских отношений.

Источниками информации служат:

1. *Навигатор дополнительного образования* – электронная система дополнительного образования, разбитая по субъектам Российской Федерации. Содержит информацию о кружках, развивающих курсах и других видах дополнительного образования. Поисковик позволяет ознакомиться с дополнительными общеобразовательными общеразвивающими программами, реализуемыми учреждениями дополнительного образования детей своего и других регионов, включая цели, задачи и содержание ДООП, результаты освоения, особые условия проведения, материально-техническую базу (см. Навигатор дополнительного образования Санкт-Петербурга⁸⁶).

⁸⁵ Ладыжникова А. Е. Историко-краеведческий клуб «Петрополь»: прошлое и настоящее // Колпинские чтения по краеведению и туризму : материалы Всеросс. с междунар. участием науч.-практ. конф. 25 марта 2021 года / Отв. ред. Н. Е. Самсонова и др. Науч. ред. А. А. Соколова. В 3 частях. Часть I. СПб.: ЛОИРО, 2021. С. 108–113.

⁸⁶ Навигатор дополнительного образования Санкт-Петербурга. URL: <https://xn--78-kmc.xn--80aafey1amqj.xn--d1acj3b/>.

2. *Единый национальный портал дополнительного образования детей*. На портале размещены методические разработки педагогов (например, Дидактические материалы для работы в детских объединениях туристско-краеведческой направленности⁸⁷).

3. Государственные образовательные учреждения и образовательные организации, реализующие социальные взаимодействия и сетевые проекты:

– Федеральный центр детско-юношеского туризма и краеведения (Москва);

– Школьная лига РОСНАНО – проект, объединяющий школы, заинтересованные в развитии естественнонаучного образования; Ресурсный центр программы «Школьная лига в РОСНАНО» в Санкт-Петербурге ведет разработку и реализацию механизма социального партнерства школы, вуза, производства и бизнеса, направленного на вовлечение талантливой и целеустремленной молодежи со школьной и студенческой скамьи в «прорывные» проекты и перспективные направления деятельности⁸⁸.

4. *СМИ и научно-методические издания*, в том числе Вестник Академии детско-юношеского туризма и краеведения⁸⁹, издаваемый Международной общественной организацией «Международная академия детско-юношеского туризма и краеведения имени А. А. Остапца-Свешникова» (Москва) и сборники материалов всероссийской с международным участием научно-практической конференции «Колпинские чтения по краеведению и туризму»⁹⁰ (проводится с 2018 года, с 2020 года входит в программу Петербургского международного образовательного форума – ПМОФ).

5. *Педагогические конференции, школы, профессиональные конкурсы локального, регионального, российского и международного уровня*. Например, технология привлечения представителей поисковых отрядов в

⁸⁷ Дидактические материалы для работы в детских объединениях туристско-краеведческой направленности. [Электронный ресурс]. URL: <http://dop.edu.ru/article/405/didakticheskie-materialy-dlya-raboty-v-detskikh-obedineniyakh-turistskokraevvedcheskoi-napravlenosti>.

⁸⁸ Ресурсный центр программы «Школьная лига РОСНАНО» в Санкт-Петербурге. [Электронный ресурс]. URL: <http://schoolnano.ru/node/10621> (дата обращения: 23.08.2021).

⁸⁹ Вестник Академии детско-юношеского туризма и краеведения (2013–2020 гг.). URL: <https://www.elibrary.ru/contents.asp?titleid=51386>.

⁹⁰ Колпинские чтения по краеведению и туризму (2018–2021 гг.). URL:

команду по проектированию дополнительных общеобразовательных программ поискового дела раскрыта в публикации Е. Н. Сизых⁹¹.

6. *Социальные сети и личные контакты.* Деятельность по созданию системы полезных для бизнеса или профессиональной деятельности социальных контактов, связей, актуальных либо перспективных, определяется термином *нетворкинг* (от англ. *networking* – буквально плетение сети: *net* – сеть + *work* – работать, полезные связи (в широком смысле)). Это понятие чаще применяется в профориентационной деятельности, где субъектное пространство нетворкинга воплощает «треугольник взаимодействия PPP»: Ребенок – Родитель – Работодатель⁹².

Определению круга источников способствует анализ актуальной информации, касающейся тематики проектов и исследований, реализуемых с использованием механизма социального партнерства.

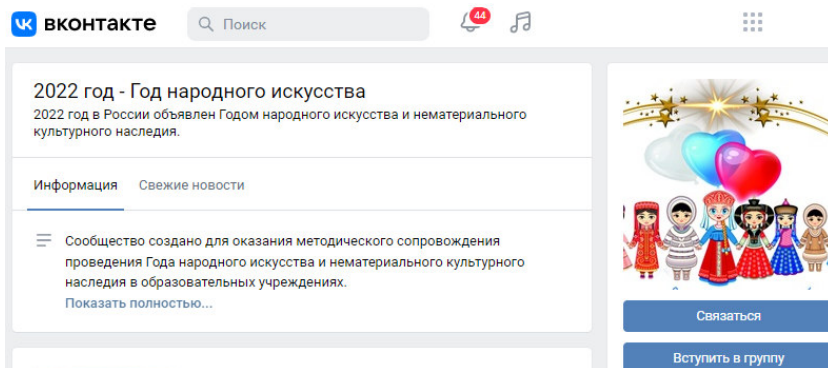


Рис. 15. Сетевое сообщество актуально отреагировало на информацию об объявлении 2022 года Годом народного искусства и нематериального культурного наследия народов Российской Федерации

2022 год в Российской Федерации объявлен Годом народного искусства и нематериального культурного наследия народов РФ. В связи с этим актуальность приобретает расширение сотрудничества

⁹¹ Сизых Е. Н. Коуч-встреча как технология привлечения представителей поисковых отрядов в команду по проектированию дополнительных общеобразовательных программ поискового дела // Колпинские чтения по краеведению и туризму : материалы Всеросс. с междунар. участием науч.-практ. конф. 25 марта 2021 года / Отв. ред. Н. Е. Самсонова и др. Научный редактор: А. А. Соколова. В 3 частях. Часть II. СПб.: ЛОИРО, 2021. С. 253–259.

⁹² Профориентационный нетворкинг: Практическое пособие / ГБНОУ Дворец учащейся молодежи Санкт-Петербурга. Авт.-сост.: И. С. Сергеев, Т. Н. Четверикова ; под науч. ред. И. С. Сергеева. СПб., 2020. 36 с.

учреждений дополнительного образования с центрами традиционной культуры, этнографическими и краеведческими музеями, этнографами, ведущими полевые исследования в различных регионах страны, а также сетевыми сообществами, оказывающими методическую помощь образовательным организациям (рис. 15).

Социальное партнерство организаций дополнительного образования с учреждениями культуры и творческими объединениями позволит решить ряд задач, связанных с поддержкой, сохранением и развитием образовательных программ в сфере народных промыслов. Перечень задач приведен в статье И. В. Ловцовой и Л. А. Буровкиной и в полной мере отвечает данной цели:

- информационная поддержка и методическое сопровождение деятельности по разработке и внедрению дополнительных общеразвивающих и предпрофессиональных программ художественной направленности (декоративно-прикладное художественное творчество, традиционные национальные ремесла, народные художественные промыслы);

- информационная поддержка и методическое сопровождение по разработке и внедрению программ дополнительного профессионального образования (программ переподготовки и повышения квалификации) для педагогов дополнительного образования, в том числе из числа индивидуальных предпринимателей и мастеров в сфере различных видов декоративно-прикладного художественного творчества, традиционных национальных ремесел, народных художественных промыслов;

- информационная поддержка и методическое сопровождение открытия детских школ ремесел как учреждений дополнительного образования детей и центров сохранения, развития народных ремесел и промыслов;

- разработка методических рекомендаций по расчету нормативов финансирования детских школ ремесел, учитывающих технологические и педагогические особенности обучения народным ремеслам⁹³.

В число социальных партнеров могут войти участники тематических сетевых сообществ, например, авторы страницы «Игрушечная карта России / Toy map of Russia», девиз которых «Игрушка – это выражение любви взрослых к детям» (рис. 16).

⁹³ Ловцова И. В., Буровкина Л. А. Сохранение нематериального культурного наследия через реализацию дополнительных общеобразовательных программ в области народных промыслов и ремесел // Вестник Тамбовского университета. Серия Гуманитарные науки. 2020. Т. 25. № 184. С. 107–113. URL: <https://cyberleninka.ru/article/n/sohranenie-nematerialnogo-kulturnogo-naslediya-cherez-realizatsiyu-dopolnitelnyh-obscheobrazovatelnyh-programm-v-oblasti-narodnyh/viewer>.



Рис. 16. Логотип страницы «Игрушечная карта России» (<https://vk.com/toymapofrussia>)

В 2022 году есть повод установить партнерские отношения с организациями, связанными с изучением и сохранением традиционных промыслов, поскольку Генеральной Ассамблеей ООН 2022 год провозглашен Международным годом кустарного рыболовства и аквакультуры – МГКРА 2022 (рис. 17).

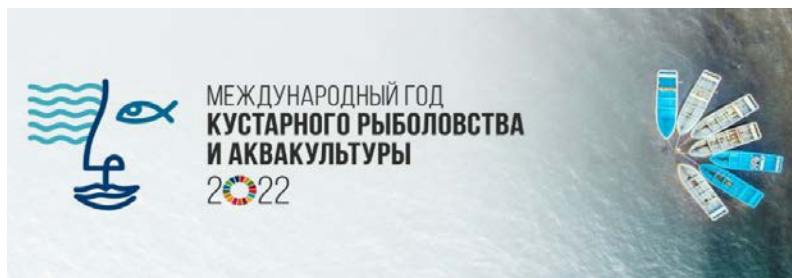


Рис. 17. Логотип Международного года кустарного рыболовства и аквакультуры (МГКРА 2022)

В рамках проведения МГКРА 2022 будет закономерен интерес к деятельности рыболовецких артелей и производителей аквакультуры, к работе НИИ, занимающихся изучением водных экосистем и оценкой биоресурсов, необходимых для обеспечения традиционных морских и речных промыслов, а также этногеографией и этнографией, народной географией, то есть знаниями о природных ландшафтах, в которых существует местное сообщество. Социальными партнерами в данных проектах могут стать Российский этнографический музей (Санкт-Петербург); Музей этнографии народов мира имени Петра Великого (Кунсткамера), Ижорский музей (д. Ручьи, Кингисеппский район Ленинградской области), Зоологический институт РАН и другие организации.

Социальное партнерство со специалистами позволит участвовать в программе МГКРА 2022, обратить внимание на нужды рыбаков, рыбаководов и работников рыбного хозяйства и привлечь их к руководству на внутрисекторальном и межсекторальном уровнях и регулированию биоразнообразия⁹⁴.

В сотрудничестве с научно-исследовательскими и научно-учебными учреждениями традиционные, местные и коренные методы управления рыболовством документируются и включаются в гибкие правовые и политические механизмы, разрабатываемые с учетом передового мирового опыта и согласованных на международном уровне документов.

Традиционным хранителям культурного наследия предоставляется возможность документировать культурно значимый опыт своей деятельности в секторе маломасштабного кустарного рыболовства и аквакультуры (например, информацию об изготовлении лодок традиционной конструкции, методах ведения аквакультуры, осуществления коллективного и совместного управления) и делиться этим опытом с молодым поколением. Особое внимание уделяется улучшению доступа к природным ресурсам и расширению прав владения и пользования этими ресурсами в соответствии с согласованными документами. Результаты тематических исследований публикуются, информация доводится до органов местного самоуправления.

3.10. Процедура подписания договора о социальном и сетевом партнерстве

В системе основного и дополнительного образования договоры о сетевом взаимодействии и сотрудничестве заключаются обычно в рабочем порядке. Проект договора обсуждается по электронной почте, а затем утвержденный вариант подписывается обеими сторонами без каких-либо особых процедур. Вместе с тем установление личных контактов между представителями сторон в значительной степени обеспечивает успешность выполнения взятых обязательств, способствует активизации совместной деятельности.

Заключение договора о сотрудничестве – инфоповод для размещения информации на сайте образовательной организации и в социальных сетях, продвижения достижений образовательного учреждения, привлечения новых социальных и сетевых партнеров.

⁹⁴ Международный год кустарного рыболовства и аквакультуры 2022. Глобальный план действий. 32 с. [Электронный ресурс]. URL: <https://www.fao.org/3/cb4875ru/cb4875ru.pdf> (дата обращения: 23.09.2021).

Для организации подписания договора могут быть использованы технологии событийного менеджмента, или ивент-менеджмента (англ. event-management – управление событиями), что предполагает разработку концепции, сценария, выбора стиля оформления помещения и решения ряда других вопросов. Праздничная обстановка позволит создать масштабное незабываемое впечатление, что и отличает ивент от рядового мероприятия.

Подготовка к событийному мероприятию (ивенту) включает следующую примерную последовательность действий:

1. Определение формата (круглый стол, заседание и т. д.) и числа участников с разных сторон, определение выступающих и ведущих.
2. Выбор места проведения и формы (онлайн, офлайн).
3. Создание команды и распределение обязанностей:
 - 1) подготовка приглашений для представителей Сторон, местной администрации, гостей;
 - 2) рассылка приглашений для участников и гостей;
 - 3) подготовка презентации, знакомящей с деятельностью образовательного учреждения;
 - 4) подготовка стенда, выставки, демонстрирующей достижения педагогов и обучающихся;
 - 5) подготовка презентации с информацией о предполагаемых направлениях сотрудничества;
 - 6) подготовка концертных номеров;
 - 7) подготовка помещения, техники, музыкального оформления;
 - 8) подготовка кофе-брейк, закупка минеральной воды и десерта;
 - 9) приобретение папок, ручек, элементов оформления помещения, сувениров для участников;
 - 10) встреча и проводы участников (трансфер) и гостей;
 - 11) фото- и видеосъемка;
 - 12) подготовка пресс-релиза для СМИ и информации для размещения в социальных сетях.

В сценарии проведения ивента и оформлении помещения могут быть использованы элементы официального протокола с использованием различной символики, логотипов организаций, музыкального оформления, деловой флористики – цветочного и декоративного сопровождения деловых мероприятий и оформления помещений. Основное правило – соблюдение строгих линий, сочетание консервативных и сдержанных тонов, классическое построение композиции (рис. 18).

В качестве места проведения подписания договора могут быть использованы конференц-залы муниципалитетов, музеи, в том числе

музей образовательной организации, помещения общественных организаций, например советов ветеранов. В Санкт-Петербурге площадкой для подписания договора о сотрудничестве в сфере туристско-краеведческой деятельности может стать штаб-квартира Русского географического общества.



Рис. 18. Пример оформления официального мероприятия⁹⁵

Поиску оригинального решения способствует знакомство с пресс-релизами мероприятий аналогичной тематики, независимо от масштаба и формата события (рис. 19, 20).



Рис. 19 Церемония торжественного подписания Соглашения о сотрудничестве между Донским государственным техническим университетом и Казахской академией труда и социальных отношений⁹⁶

⁹⁵ Цветы помогают деловому общению. [Электронный ресурс]. URL: <https://amurufa.ru/2009/06/22/cveti-v-obshenii/> (дата обращения: 23.10.2021).

⁹⁶ Официальный сайт КазАТиСО. [Электронный ресурс]. URL:



Рис. 20. Участники церемонии подписания Соглашений о сотрудничестве между образовательными учреждениями Санкт-Петербурга и Будапешта, прошедшей в Генеральном консульстве Венгрии в рамках Юбилейного X Петербургского международного образовательного форума 26 марта 2019⁹⁷

Включение церемоний подписания договоров о сетевом взаимодействии и сотрудничестве в программы официальных мероприятий, конференций и семинаров привлекает внимание педагогической ответственности, способствует расширению потенциального круга социальных партнеров и уменьшает трудозатраты организаторов.

Вопросы и задания

1. Составьте список социальных партнеров, которые могут принять участие в методическом обеспечении дополнительной общеобразовательной общеразвивающей программы или проекта, выполняемого в рамках учебной или волонтерской деятельности. Заполните таблицу 4.

<https://kazatiso.edu.kz/torzhestvennoe-podpisanie-soglasheniya-o-sotrudnichestve-mezhdu-donskim-gosudarstvennym-tehnicheskim-universitetom-i-kazahskoj-akademiej-truda-i-soczialnyh-otnoshenij/> (дата обращения: 1.10.2021).

⁹⁷ ПМОФ-2019. Подписание Соглашений о сотрудничестве между образовательными учреждениями Санкт-Петербурга и Будапешта // Комитет по образованию / Администрация Санкт-Петербурга. Официальный сайт. URL: <https://www.gov.spb.ru/gov/otrasl/educ/news/161172/>.

Социальные партнеры, участвующие в реализации дополнительной общеобразовательной общеразвивающей программы

| Основные партнеры | Партнеры 2 уровня (партнеры партнеров) | Спонсоры |
|-------------------|---|----------|
| | | |
| | | |
| | | |

Литература

1. Знаменательные даты 2022 года: литература, искусство. Калуга, 2021. URL: http://odbkaluga.ru/inform_resurs/book-anniversaries/%D0%9A%D0%B0%D0%BB%D0%B5%D0%BD%D0%B4%D0%B0%D1%80%D1%8C%202022.pdf.
2. Аквазба Е. О., Ухабина Т. Е., Черемисина Е. В. Качество образования в современной образовательной организации : проблемы и перспективы // Современные проблемы науки и образования. 2015. № 5. С. 23–28.
3. Днепров Э. Инновационное движение в российском образовании. М.: Педагогика-Пресс. 2016. 297 с.
4. Полуянов В. Б. Организация и управление в сфере образования: учебное пособие. Екатеринбург, 2017. 138 с.
5. Пискунова Е. В. и др. Технологии социального партнерства в сфере образования: Учебно-методический комплекс. СПб.: Изд-во РГПУ им. А. И. Герцена, 2017. 438 с.
6. Румянцев Д., Франкель Н. Event-маркетинг. Все об организации и продвижении событий. СПб.: Питер, 2020. 320 с.
7. Сетевые сообщества и методические объединения Санкт-Петербурга (с учетом специфики образовательных организаций региона). СПб.: 2017-2018. 120 с. [Электронный ресурс]. URL: Региональная-модель-СПб_МО_2017_2018.pdf (spbappo.ru) (дата обращения: 21.10.2021).
8. Федорова О. В., Суртаева Н. Н., Дудковская Е.Е. Описание модели сетевого взаимодействия образовательных организаций в рамках реализации дополнительных общеразвивающих программ. СПб., 2017. [Электронный ресурс]. URL: 3 Модель сетевого взаимодей.pdf (ddut.ru) (дата обращения: 21.10.2021).
9. Хальцбаур У. Event-менеджмент. М.: Эксмо, 2007. 384 с.

4. СЕТЕВОЕ И СОЦИАЛЬНОЕ ПАРТНЕРСТВО В РЕАЛИЗАЦИИ ДОПОЛНИТЕЛЬНЫХ ОБРАЗОВАТЕЛЬНЫХ ПРОГРАММ И ПРОЕКТНОЙ ДЕЯТЕЛЬНОСТИ

4.1. Реализация сетевых программ в системе дополнительного образования

Сетевая форма получила развитие при реализации дополнительных общеобразовательных программ туристско-краеведческой, экологической, естественнонаучной и технической направленности (технопарки «Кванториум»⁹⁸). Образовательная деятельность осуществляется на основании договора, в котором определены период обучения, содержание и условия реализации программы, выдаваемые документы о полном освоении программы обучающимися и другие вопросы, необходимые для сетевого взаимодействия в каждом конкретном случае. Данная форма реализации программ предполагает использование имущества государственных и муниципальных организаций лицензированными учреждениями, осуществляющими образовательную деятельность за счет бюджетных ассигнований, на безвозмездной основе. Допускается использование ресурсов нескольких организаций, в том числе иностранных, например, медицинских, физкультурно-спортивных, организаций культуры и др.⁹⁹.

Общая схема механизма реализации образовательных программ в сетевой форме представлена на рис. 21.

Программы, реализуемые в сетевой форме, часто имеют междисциплинарный характер и состоят из нескольких взаимосвязанных модулей, реализуемых каждым участником сети. Характерные особенности сетевых образовательных программ:

- междисциплинарность, создание условий для развития ребенка в разных творческих областях;
- сквозной характер и модульная структура, модули могут иметь разные направленности;
- возможность обучения по индивидуальному учебному плану, моделирования индивидуальной образовательной траектории; создание условий для получения дополнительного образования детям с ограниченными возможностями здоровья как в очной форме, так и в форме дистанционного обучения;

⁹⁸ Методические рекомендации по созданию и функционированию детских технопарков «Кванториум» в рамках реализации федерального проекта «Успех каждого ребенка» национального проекта «Образование (утв. распоряжением Министерства просвещения Российской Федерации от 1 марта 2019 года № Р-27).

⁹⁹ Федеральный закон «Об образовании в Российской Федерации». Ст. 15.

- вовлечение обучающихся в систему социально-профессиональных проб за счет использования возможностей различных организаций;
- создание условий для организации широкой практики за пределами учреждения ДОД (на базе вузов, учреждений культуры, спорта, предприятий, бизнес-сообществ и др.), позволяющей осваивать и совершенствовать мастерство в выбранном виде деятельности;
- привлечение узких специалистов, студентов, а также взаимобмен педагогов школ, УДОД и других учреждений;
- направленность на успешную социализацию обучающихся, активную вовлеченность и включенность в подготовку и проведение игровой и досуговой деятельности (совместные досуговые мероприятия с другими организациями)¹⁰⁰.

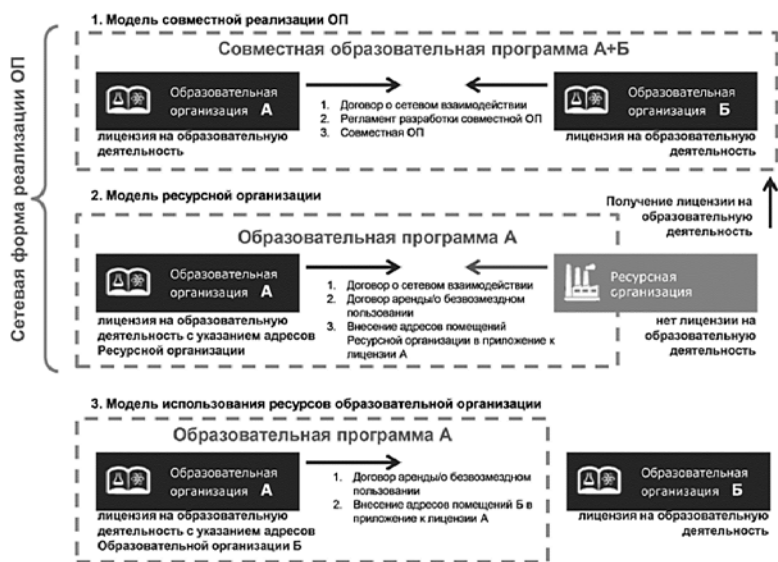


Рис. 21. Модели совместной реализации программ¹⁰¹

¹⁰⁰ Золотарева А. В. Управление переходом школ в эффективный режим работы: методическое пособие. [Электронный ресурс]. URL: http://www.iro.yar.ru/fileadmin/iro/project/shnor-shnsu/MP_Upravlenie-perekhodom-EHR.pdf (дата обращения: 21.10.2021).

¹⁰¹ Инструментарий работника системы дополнительного образования. [Электронный ресурс]. URL: http://metodlaboratoria.vcht.center/riekomiendiuem_prochitat_posmotriet_uslyshat_posietit/instrumentarii_rabotnika_sistiemy_dopolnitel_nogho_obrazovaniia_dietiei (дата обращения: 13.06.2019).

Для реализации программы в сетевой форме необходимо, чтобы педагоги обладали необходимыми компетенциями, а организации – образовательными ресурсами и готовностью к их использованию в процессе обучения.

Во Дворце творчества детей и молодежи Колпинского района Санкт-Петербурга сетевая форма используется при реализации дополнительных общеобразовательных общеразвивающих программ на базе музея «История Ижорской земли и города Колпино». В данном случае Дворец играет роль *принимающей организации* (исполнителя) и *ресурсной организации*, предоставляющей образовательные и кадровые ресурсы для реализации программы.

В качестве *направляющей организацией* (заказчика) выступают учреждения дошкольного, основного и среднего образования Колпинского района. Успешно реализуются сетевые программы туристско-краеведческой направленности. Большой опыт накоплен в процессе работы по дополнительным общеобразовательным общеразвивающим программам «Колпинская слободка» и «Сувенир», в которых заказчиком выступают детские сады г. Колпино.

4.2. Реализация межмузейных программ

Межмузейные программы строятся на основе сетевого и социального партнерства, основанного на типовых бессрочных договорах. В качестве примера приведем состав партнеров ДТДиМ Колпинского района, участвующих в реализации районной военно-исторической музейно-краеведческой дополнительной программы (ДООП) «Защита Колпинских рубежей». Музейные занятия проводятся на базе ДТДиМ, музея ПАО «Ижорские заводы», школьных музеев Колпинского района (табл. 5).

Таблица 5

Сетевые партнеры районной межмузейной военно-исторической программы «Защита Колпинских рубежей»

| Учреждение | Название музея | Тема |
|-----------------------|--|---------------------------------|
| Город Колпино | | |
| Гимназия №446 | Музей педагогической памяти (история народного образования Колпинского района) | Колпино – город-фронт |
| ПАО «Ижорские заводы» | Музей истории Ижорских заводов | Колпино – город воинской славы |
| СОШ № 467 | Музей 220-й отдельной танковой Гатчинско-Берлинской | Бои на Слуцко-Колпинском рубеже |

| Учреждение | Название музея | Тема |
|-------------------------------|---|--|
| | Краснознаменной ордена Суворова II степени бригады | |
| Гимназия № 402 | Музей «Из истории гимназии 402» | 212 Краснознаменная рота ПВО |
| СОШ № 588 | Музей 56-й Ленинградско-Пушкинской Краснознаменной стрелковой дивизии | Боевые будни |
| СОШ № 454 | Музей 376 стрелковой Кузбасско-Псковской Краснознаменной стрелковой дивизии | Стояли насмерть |
| Колпинский район | | |
| СОШ №451 п. Металлострой | Музей «История поселка Металлострой» | Металлострой в годы войны |
| СОШ № 621, п. Металлострой | Музей «Страницы истории Ижорской земли» | Памятники Зеленого пояса славы, Колпинский район |
| СОШ № 400, п. Понтонный | Музей «Сыны Отечества» | 41-й отдельный моторизованный понтонно-мостовой батальон |

Пространственная модель сетевого взаимодействия отражает в общих чертах сформированный в Колпинском районе образовательный кластер, ядром которого выступает Дворец творчества детей и молодежи (рис. 22, 23).

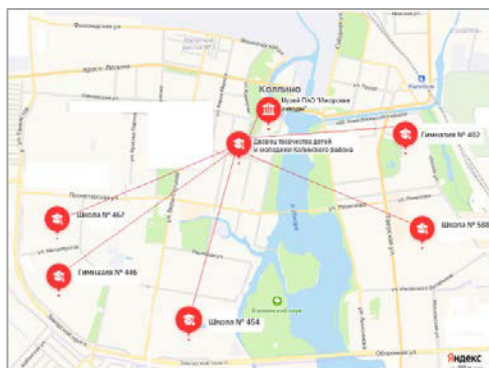


Рис. 22. Образовательные учреждения города Колпино, участники сетевой программы «Защита Колпинских рубежей»

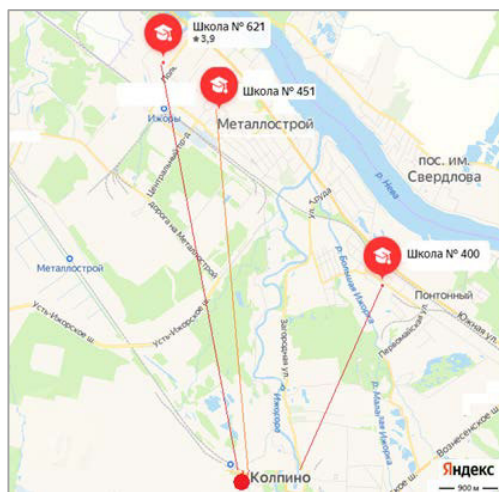


Рис. 23. Образовательные учреждения Колпинского района, участники сетевой программы «Защита Колпинских рубежей»

4.3. Сетевое и социальное взаимодействие в проектной деятельности обучающихся

Возможности использования технологии социального партнерства между учреждениями значительно расширились после включения в Федеральный государственный образовательный стандарт среднего (полного) общего образования новой формы (пункт 11) – индивидуальный проект, который «представляет собой особую форму организации деятельности обучающихся (учебное исследование или учебный проект). Индивидуальный проект выполняется обучающимся самостоятельно под руководством учителя (тьютора) по выбранной теме в рамках одного или нескольких изучаемых учебных предметов, курсов в любой избранной области деятельности (познавательной, практической, учебно-исследовательской, социальной, художественно-творческой, иной)¹⁰².

Результаты выполнения индивидуального проекта должны отражать:

- сформированность навыков коммуникативной, учебно-исследовательской деятельности, критического мышления;

¹⁰² Федеральный государственный образовательный стандарт среднего общего образования (с изменениями на 11 декабря 2020 года).

- способность к инновационной, аналитической, творческой, интеллектуальной деятельности;
- сформированность навыков проектной деятельности, а также самостоятельного применения приобретенных знаний и способов действий при решении различных задач, используя знания одного или нескольких учебных предметов или предметных областей;
- способность постановки цели и формулирования гипотезы исследования, планирования работы, отбора и интерпретации необходимой информации, структурирования аргументации результатов исследования на основе собранных данных, презентации результатов.

Общие особенности организации работы над проектом:

1. Выбор формы и темы индивидуального итогового проекта осуществляется обучающимися самостоятельно или с помощью педагога не позднее 1 октября.
2. На базе школы формируется поле проектной деятельности на текущий учебный год, предоставляющее обучающимся возможность выбора формы и темы индивидуального итогового проекта. Руководителем (куратором) индивидуального итогового проекта может быть учитель-предметник, классный руководитель, педагог-организатор, педагог дополнительного образования.
3. В качестве консультантов и соруководителей проекта могут привлекаться сетевые и социальные партнеры школы (преподаватели вузов или иных организаций-партнеров, педагоги дополнительного образования, родители (законные представители), общественные или социокультурные организации)¹⁰³.

Основные этапы организации проектной деятельности обучающихся:

1. Этап выбора темы проекта, научного руководителя и консультанта. Тема должна содержать элементы новизны, актуальности, иметь практическую направленность. Для проектов технической направленности необходима соответствующая материально-техническая база и возможность получения консультаций специалистов из профильных

¹⁰³ Муштавинская И. В., Сизова М. Б. Методические рекомендации для руководителей общеобразовательных организаций и методических объединений учителей по организации проектной деятельности в рамках реализации ФГОС среднего образования. СПб.: АППО, 2019. [Электронный ресурс]. URL: https://spbappo.ru/wp-content/uploads/2019/12/%D0%9C%D0%A0_%D0%9F%D1%80%D0%BE%D0%B5%D0%BA%D1%82%D0%BD%D0%B0%D1%8F-%D0%B4%D0%B5%D1%8F%D1%82%D0%B5%D0%B%D1%8C%D0%BD%D0%BE%D1%81%D1%82%D1%8C.pdf

вузов и НИИ. Творческий проект может быть успешно реализован на базе учреждения дополнительного образования.

2. Этап сбора информации по теме проекта.

3. Теоретический этап. В исследовательских проектах обучающийся при помощи руководителя и консультанта формулирует гипотезу, определяет объект и предмет исследования, цели и задач, необходимые для реализации проекта, выбирает методы и способы исследования.

4. Практический этап проектной деятельности. Составление плана проведения эксперимента с определением необходимых для этого условий. Если работа выполняется на имеющемся лабораторном оборудовании, необходимо ознакомиться с описанием и принципом работы установки.

Результаты исследовательской деятельности учащихся могут быть представлены на предзащите, научной конференции, заседании УНО и пр. Предзащита проекта проводится в классе или малой группе учащихся.

Вопросы и задания

1. Составьте дорожную карту разработки сетевой образовательной программы.
2. Составьте список тем индивидуальных проектов обучающихся, которые могут быть выполнены на базе учреждений дополнительного образования.

Литература

1. Голованов Р. В. Сущность социального партнерства в дополнительном туристско-краеведческом образовании детей. М.: МосгорСЮТур, 2005. 43 с.
2. Обновление содержания и технологий дополнительного образования детей на основе принципов сетевого взаимодействия, неформального и информального образования: коллективная монография / Под ред. А.В. Золотаревой. Ярославль: ГАУ ДПО ЯО ИРО, 2016. 418 с.
3. Реализация вариативных моделей сетевого взаимодействия общего, дополнительного и профессионального образования в рамках организации внеурочной деятельности: методические рекомендации / под ред. А. В. Золотаревой. Ярославль: Изд-во ЯГПУ, 2011. 312 с

4. Сетевое взаимодействие в дополнительном образовании. Атлас инновационного опыта Дворца детского (юношеского) творчества Фрунзенского района Санкт-Петербурга. СПб.: ГБУ ДО ДДЮТ Фрунзенского района СПб., 2018. 28 с. [Электронный ресурс]. URL: https://fip.expert/storage/seminars_file/UFO/atlas.pdf (дата обращения: 14.10.2021).
5. Федорова О. В., Суртаева Н. Н., Дудковская Е. Е. Описание модели сетевого взаимодействия образовательных организаций в рамках реализации дополнительных общеразвивающих программ. СПб., 2017. 29 с. [Электронный ресурс]. URL: <http://ddut.ru/files/Innovationnaia/3%20%D0%9C%D0%BE%D0%B4%D0%B5%D0%BB%D1%8C%20%D1%81%D0%B5%D1%82%D0%B5%D0%B2%D0%BE%D0%B3%D0%BE%20%D0%B2%D0%B7%D0%B0%D0%B8%D0%BC%D0%BE%D0%B4.pdf> (дата обращения: 14.10.2021).

5. СОЦИАЛЬНОЕ ПАРТНЕРСТВО В ДОПОЛНИТЕЛЬНОМ ПРОФЕССИОНАЛЬНОМ ОБРАЗОВАНИИ ПЕДАГОГОВ

5.1. Понятие образовательного кластера

Эффективность профессионального образования педагогов обеспечивается за счет интеграции науки, образования и сферы производства, что актуализирует необходимость создания специально организованных систем – образовательных кластеров, в которых приобретение знаний, опыта и компетентности на каждом уровне образования (среднее специальное педагогическое образование – высшее педагогическое образование – дополнительное педагогическое образование) обеспечивается базой диалектической взаимосвязи обучения, воспитания и развития в рамках профессиональной деятельности.

Наиболее активно кластеризации развивается на базе высшего образования, где роль ядра выполняют вузы, сотрудничающие со школами, организаторами конкурсов и профессиональными ассоциациями (рис. 24).

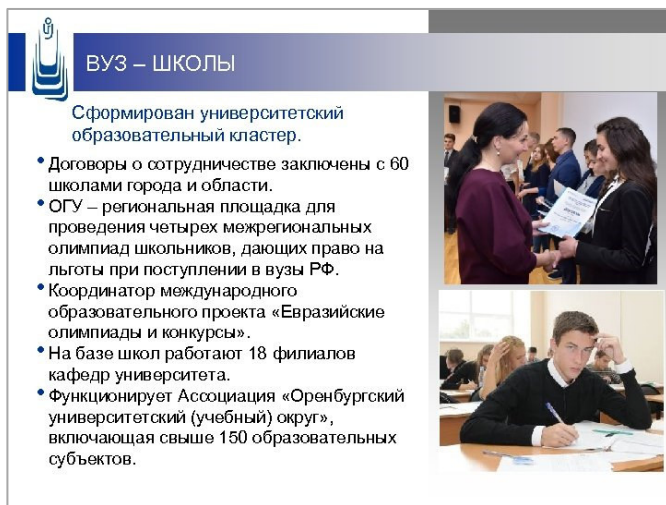


Рис. 24. Оренбургский государственный университет как кластерообразующая организация (<https://present5.com/orenburgskij-gosudarstvennyj-universitet-ogu-eto-odin-2/>)

Вопрос кластеризации в системе дополнительного образования и повышения квалификации рассмотрен в докторской диссертации

Д. В. Смирнова¹⁰⁴. Кластерный подход основан на межотраслевом взаимодействии, интеграции ресурсов и потенциала сферы профессиональной деятельности педагога, например, туризма и краеведения, на взаимодействии и преемственности форм институционального и внутрифирменного образования.

Под кластерным подходом в образовании Д. В. Смирнов понимает создание по инициативе учреждений и/или организаций единой образовательной системы как формы их социального партнерства, основополагающими направлениями которого являются:

- реализация принципов полисферности, непрерывности, многоуровневости, дополнительности и технологичности институционального и внутрифирменного обучения и организации практик профессиональной деятельности;
- оптимизация содержания, форм, сроков и методов профессионального становления за счет целевой подготовки специалистов;
- повышение качества образования и компетентности выпускников, обеспечиваемого интеграцией ресурсов и потенциалов учреждений, входящих в образовательный кластер, внедрением новых технологий обучения и воспитания;
- снижение издержек (временных и финансовых затрат) за счет индивидуализации и дифференциации, преемственности программ подготовки востребованных высококвалифицированных кадров, обладающих профессиональной мобильностью;
- обеспечение максимальной эффективности функционирования всей системы в целом и отдельных ее элементов в дополнительном профессиональном образовании.

Формирование социокультурной среды кластерообразующим учреждением активизирует ресурсные потенциалы институционального и внутрифирменного образования через реализацию целей и задач специфического содержания, форм профессионального становления педагогов на персонифицированном образовательном маршруте, обеспечивающем совершенствование и дополнение базового уровня образования, квалификации, практического опыта деятельности и компетентности в дополнительном образовании детей.

¹⁰⁴ Смирнов Д. В. Система дополнительного профессионального туристско-краеведческого образования педагогов на основе кластерного подхода : Автореф. дис. ... д-ра пед. наук. Шуя, 2012. 49 с. URL: 01005091249.pdf (new-disser.ru).

5.2. Социальное партнерство и кластерообразование в новой концепции профессионального развития педагогов

Дополнительные профессиональные программы повышения квалификации педагогов реализуются, как правило, с привлечением специалистов из разных сфер образовательной и научной деятельности, что невозможно без использования механизмов социального партнерства и сетевого взаимодействия.

Традиционная система дополнительного профессионального образования педагогических работников представлена:

- институтами развития образования;
- институтами повышения квалификации и переподготовки работников образования и управленческих кадров (как в качестве самостоятельных организаций, так и в качестве структурных подразделений в образовательных организациях среднего профессионального и высшего образования);
- иными организациями как государственного, так и негосударственного сектора, осуществляющими образовательную деятельность по дополнительным профессиональным педагогическим программам.

Эта модель в Концепции создания единой федеральной системы научно-методического сопровождения педагогических работников и управленческих кадров, утвержденной в 2020 г.¹⁰⁵, признана неспособной в полной мере обеспечить всесторонний подход к профессиональному развитию педагогов. Отмечены следующие проблемные точки:

- разработка и реализация дополнительных профессиональных программ носит безадресный, не персонифицированный характер;
- отсутствует персональная траектория профессионального развития педагога с учетом специфики потребностей в профессиональном развитии и дефицитов на разных этапах карьерного цикла педагогической профессии;
- отсутствие в содержании дополнительных профессиональных программ ориентации на формирующиеся глобальные вызовы и задачи образования на федеральном уровне;
- отсутствуют программы по формированию функциональной грамотности и цифровой компетентности;

¹⁰⁵ Концепция создания единой федеральной системы научно-методического сопровождения педагогических работников и управленческих кадров (утв. Распоряжением Министерства просвещения Российской Федерации от 16 декабря 2020 г. № Р-174).

– отсутствует научная составляющая методической поддержки работников образования и связи между научными исследованиями и реальной педагогической практикой;

– несовершенная система мотивации к участию в инновационной деятельности;

– имеются недостатки в нормативном правовом сопровождении¹⁰⁶.

В Концепции отмечено, что создание научно-методического сопровождения должно осуществляться посредством интеграции ресурсов, включая ресурсы

– федерального уровня;

– методических служб регионального, муниципального и институционального уровней, институтов повышения квалификации и развития образования;

– региональных учебно-методических объединений;

– ресурсных центров;

– профессиональных объединений (методических объединений, советов, сообществ, ассоциаций).

Авторы Концепции отмечают, что в основу построения федеральной системы научно-методического сопровождения педагогических работников должен быть положен принцип сетевого взаимодействия между субъектами научно-методической деятельности, что обеспечит синергетический эффект от объединения и использования ресурсов партнеров для разработки, апробации и внедрения инновационных моделей повышения квалификации и профессиональной подготовки, согласованного и эффективного использования имеющихся кадровых, инфраструктурных и финансовых ресурсов, а также взаимная ответственность и доверие, то есть все решения между методическими службами принимаются на основе равноправия и взаимности выгод и обязательств (основное условие социального партнерства – А. С.).

По сути, в Концепции представлен кластерный подход, опирающийся на механизм социального партнерства между организациями федерального и регионального уровней – основными составляющими системы (рис. 25). Ключевое место занимает региональный образовательный кластер.

¹⁰⁶ Концепция создания единой федеральной системы научно-методического сопровождения педагогических работников и управленческих кадров (утв. Распоряжением Министерства просвещения Российской Федерации от 16 декабря 2020 г. № Р-174). С. 7–8.

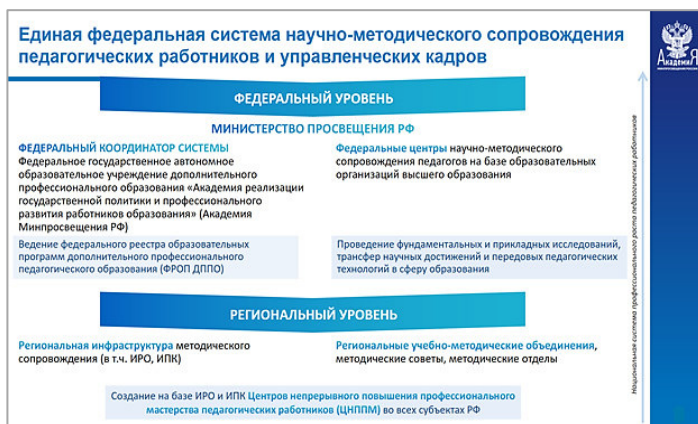


Рис. 26. Структурные уровни единой системы научно-методического сопровождения педагогических работников¹⁰⁷

Значительную роль в реализации программ повышения квалификации играют актуальные учебники и учебно-методические пособия, что определяет состав социальных партнеров информационно-методических центров (ИМЦ) и институтов (университетов) повышения квалификации педагогических работников.

В число социальных партнеров Академии постдипломного образования Санкт-Петербурга входят:

1. Издательство «Российский учебник».
2. Издательство «Просвещение».
3. Образовательно-издательский центр «Академия – Северо-Запад».
4. Издательский дом Федоров.
5. Издательство «Академкнига/Учебник».
6. Издательство «Национальное образование».
7. Издательство «Экзамен».
8. Гуманитарный издательский центр ВЛАДОС.
9. Центр комплектования образовательных учреждений и библиотек.
10. Электронно-библиотечная система ibooks.ru.
11. Национальный центр инноваций в образовании.
12. ЦОПП – Центр опережающей профессиональной подготовки Санкт-Петербурга

¹⁰⁷ Родина Н. А. и др. Единая федеральная система научно-методического сопровождения педагогических работников и управленческих кадров: региональный компонент. [Электронный ресурс]. URL: <https://dppo.apkpro.ru/blog/42> (дата обращения: 23.09.2021).

13. РАНХиГС.
14. Государственное унитарное предприятие «Водоканал Санкт-Петербурга».
15. Петербургский центр энергосбережения.
16. «Комплексный центр социального обслуживания населения Московского района» – социально-педагогическое партнерство.
17. РГПУ имени А. И. Герцена.

Кадровые ресурсы системы методической поддержки педагогических работников формируются через профессиональные конкурсы, презентации эффективных практик, результаты опытно-экспериментальной работы, портфолио, участие в межрегиональных и международных проектах.

Кадровый резерв составляют лучшие учителя, победители конкурсов, инновационных стажировочных площадок, ресурсных центров, методических объединений. Особое внимание уделяется системной подготовке тьюторов, функции которых на разных уровнях образования различаются масштабом и направленностью деятельности¹⁰⁸.

5.3. Социальное партнерство в реализации программ повышения профессионального мастерства работников системы дополнительного образования

В Санкт-Петербурге программы повышения профессионального мастерства и методической поддержки работников системы дополнительного образования традиционно разрабатываются и реализуются Ресурсными центрами дополнительного образования Санкт-Петербурга, действующими на базе дворцов и домов творчества детей и молодежи при участии социальных партнеров – Санкт-Петербургской академии постдипломного образования, РГПУ им. А. И. Герцена и других вузов города, Ленинградского областного института развития образования.

Во Дворце творчества детей и молодежи Колпинского района, действующего с 2021 года в статусе Ресурсного центра дополнительного образования Санкт-Петербурга, разработана программа повышения профессионального мастерства и методической поддержки работников системы дополнительного образования «Сетевое взаимодействие и социальное партнерство в реализации туристско-краеведческих программ и инновационных проектов, нацеленных на формирование российской идентичности». К реализации Программы привлечены сотрудники

¹⁰⁸ Родина Н. А. и др. Единая федеральная система научно-методического сопровождения педагогических работников и управленческих кадров: региональный компонент. [Электронный ресурс]. URL: <https://dppo.apkpro.ru/blog/42> (дата обращения: 23.09.2021).

образовательных учреждений федерального, регионального и муниципального уровней (табл. 6).

Таблица 6

Кадровые ресурсы реализации программы повышения профессионального мастерства и методической поддержки работников системы дополнительного образования «Сетевое взаимодействие и социальное партнерство в реализации туристско-краеведческих программ и инновационных проектов, нацеленных на формирование российской идентичности»

| Темы и разделы программы (фрагмент) | Субъекты социального взаимодействия | Город |
|---|---|--------------------|
| Нормативно-правовая база и организационно-содержательная структура сетевого взаимодействия и социального партнерства | Ресурсный центр дополнительного образования Санкт-Петербурга (ДТДиМ Колпинского района) | г. Колпино |
| Образовательный кластер как модель сетевого взаимодействия и социального партнерства | Институт стратегии развития образования РАО | г. Москва |
| Разработка ДООП с использованием технологий сетевого взаимодействия | Ленинградский областной институт развития образования | г. Санкт-Петербург |
| Разработка межмузейных программ с использованием технологий сетевого взаимодействия | Музей Истории Ижорской земли и города Колпино (ДТДиМ Колпинского района) | г. Колпино |
| Проектирование междисциплинарных краеведческих исследований с использованием педагогических (образовательных) ресурсов социальных партнеров | Ресурсный центр дополнительного образования Санкт-Петербурга (ДТДиМ Колпинского района) | г. Колпино |
| Проектирование междисциплинарных краеведческих исследований с использованием педагогических | Российский государственный гидрометеорологический университет | г. Санкт-Петербург |

| Темы и разделы программы (фрагмент) | Субъекты социального взаимодействия | Город |
|--|---|--------------------------|
| (образовательных) ресурсов социальных партнеров | | |
| Социальное партнерство в грантовой деятельности | | |
| Воспитательный потенциал социума и формирование российской идентичности | Опорный центр по организации воспитательной работы и дополнительного образования в общеобразовательных учреждениях Колпинского района Санкт-Петербурга (ДТДиМ Колпинского района) | г. Колпино |
| Виды, формы и содержание совместной деятельности педагогических работников, обучающихся, сетевых и социальных партнеров в рабочей программе воспитания образовательного учреждения | | |
| Воспитательный потенциал сетевого и социального партнерства в материалах педагогических конференций | Ресурсный центр дополнительного образования Санкт-Петербурга (ДТДиМ Колпинского района) | г. Колпино |
| Теоретические основы проектирования и реализации воспитательных программ | Ленинградский государственный университет имени А. С. Пушкина | г. Колпино |
| Примерные программы воспитания и общие рекомендации по конструированию воспитательных программ | Ресурсный центр дополнительного образования Санкт-Петербурга (ДТДиМ Колпинского района) | |
| Эффективные методики психолого-педагогической диагностики | | г. Пушкин, г. Колпино |

Сетевая форма реализации Программы позволяет во всей полноте использовать кадровые ресурсы образовательных учреждений Санкт-Петербурга и привлекать высококвалифицированных специалистов. Содержание Программы обсуждено с ведущими специалистами Федерального центра детско-юношеского туризма и краеведения Министерства образования и науки Российской Федерации (ФЦДЮТиК) членами профильных общественных организаций – Русского географического общества и Международной академией детско-юношеского туризма и краеведения имени А. А. Остапца-Свешникова.

Программа нацелена на запуск механизма трансляции слушателями полученных знаний и опыта. Предполагается, что после освоения ДПП в объеме 72 ч слушатели смогут разработать и реализовать в своих образовательных учреждениях краткосрочные 16-часовые программы повышения квалификации (рис. 27).



Рис. 27. Механизм трансляции информации и опыта, полученного при освоении дополнительной профессиональной программы

Предлагаемый механизм обучения по ДПП и трансляции педагогического опыта на межрегиональном, региональном и муниципальном уровнях отвечает требованиям, изложенным в проекте Концепции развития дополнительного образования детей до 2030 года – использование механизмов межведомственного взаимодействия и интеграции ресурсов, в том числе через создание межведомственных ассоциаций и кластеров¹⁰⁹.

Вопросы и задания

1. Составьте схему образовательного кластера муниципального уровня.
2. Определите состав образовательных ресурсов кластера и возможную тематику дополнительных общеобразовательных общеразвивающих

¹⁰⁹ Концепция развития дополнительного образования детей до 2030 года. Проект. URL: <http://baseold.anichkov.ru/files/gzrdo/doc/kontseptsiya-razvitiya-dopolnitelnogo-obrazovaniya-do-2030-goda-PROEKT.pdf>.

программ и дополнительных профессиональных программ повышения квалификации.

3. Определите потенциальных социальных и сетевых партнеров, которые смогут принять участие в разработке и реализации дополнительных профессиональных программ повышения квалификации.
4. Выявите отсутствующие компоненты кластера.

Литература

1. Концепция создания единой федеральной системы научно-методического сопровождения педагогических работников и управленческих кадров (утв. Распоряжением Министерства просвещения Российской Федерации от 16 декабря 2020 г. № Р-174).
2. Концепции развития дополнительного образования детей до 2030 года. Проект. URL: <http://baseold.anichkov.ru/files/gzrdo/doc/kontseptsiya-razvitiya-dopolnitelnogo-obrazovaniya-do-2030-goda-PROEKT.pdf>.
3. Родина Н. А. и др. Единая федеральная система научно-методического сопровождения педагогических работников и управленческих кадров: региональный компонент. [Электронный ресурс]. URL: <https://dppo.apkpro.ru/blog/42> (дата обращения: 23.09.2021).
4. Смирнов Д. В. Концепция дополнительного профессионального туристско-краеведческого образования педагогов // Вестник Вятского государственного университета. 2011. С. 94–102.
5. Смирнов Д. В. Система дополнительного профессионального туристско-краеведческого образования педагогов на основе кластерного подхода: Автореф. дис. ... д-ра пед. наук. Шуя, 2012. 49 с.
6. Соколова Е. И. Термин «образовательный кластер» в понятийном поле современной педагогики // Непрерывное образование: XXI век. 2014. Вып. 2 (6). [Электронный ресурс]. URL: <https://1121.petrus.ru/journal/article.php?id=2371> (дата обращения: 15.11.2021).

**СЕТЕВОЕ ВЗАИМОДЕЙСТВИЕ
И СОЦИАЛЬНОЕ ПАРТНЕРСТВО В СИСТЕМЕ
ДОПОЛНИТЕЛЬНОГО ОБРАЗОВАНИЯ**

Редактор — *Иванова О.В.*

Отпечатано с готового оригинал-макета

Подписано в печать 03.03.2022. Формат 60×84 ¹/₁₆
Усл. печ. л. 6,5. Гарнитура Times New Roman. Печать цифровая.
Тираж 100 экз. Заказ 1902

197136, Санкт-Петербург, Чкаловский пр., 25-а

